



---

# รายงานประจำปีการศึกษา 2550

ศูนย์คอมพิวเตอร์  
มหาวิทยาลัยเกริก



## ประวัติความเป็นมาของศูนย์คอมพิวเตอร์ :

ศูนย์คอมพิวเตอร์เดิมเป็นหน่วยงานหนึ่งของฝ่ายทะเบียนและวัดผล โดยมีหน้าที่รับผิดชอบในการดูแลการบันทึกผลการลงทะเบียนและผลการเรียนของนักศึกษาระดับปริญญาตรี โดยมีอาจารย์ประจำจำนวน 2 ท่าน เป็นผู้ดูแลงานในส่วนนี้

กลางปี พ.ศ. 2532 สถาบันฯ ได้จ้างบุคคลภายนอกมาเขียนโปรแกรมเพื่อใช้ในการบันทึกผลการเรียนของนักศึกษาในระดับปริญญาโท และประมาณต้นปี พ.ศ. 2533 สถาบันฯ ได้พัฒนาระบบการบันทึกผลการลงทะเบียนของนักศึกษาปริญญาตรีโปรแกรมที่พัฒนาในขั้นตอนแรกสามารถเริ่มบันทึกข้อมูลได้ในภาคต้น ปีการศึกษา 2534

ในปลายปี พ.ศ. 2535 สถาบันฯ ได้มีดำริให้มีการจัดตั้งศูนย์คอมพิวเตอร์ โดยมี อาจารย์ปรีชา ปิยะจันทร์ เป็นผู้ริเริ่ม โดยศูนย์คอมพิวเตอร์มีความรับผิดชอบเพิ่มขึ้นนอกเหนือไปจากงานด้านทะเบียนคือ งานด้านสนับสนุนการเรียนการสอน รับผิดชอบในส่วนของให้มีห้องปฏิบัติการคอมพิวเตอร์ ให้บริการใช้งานแก่นักศึกษาใน สถาบันฯ และศูนย์คอมพิวเตอร์ยังมีหน้าที่ในการสนับสนุนด้านการบริหารองค์กร การออกแบบและพัฒนาระบบสารสนเทศต่างๆ เช่น ระบบสารสนเทศบริหารทะเบียนนักศึกษาแบบออนไลน์ ซึ่งเริ่มใช้งานปี พ.ศ. 2537 และเริ่มติดตั้งโครงข่ายหลักการให้บริการระบบอินเทอร์เน็ต ในปี พ.ศ. 2540

ปัจจุบัน ศูนย์คอมพิวเตอร์เป็นหน่วยงานอิสระขึ้นตรงกับรองอธิการบดีฝ่ายวิชาการ มีภาระรับผิดชอบที่มีขอบเขตกว้างขึ้นครอบคลุมงานด้านเทคโนโลยีสารสนเทศของมหาวิทยาลัยทั้งหมด คือ งานพัฒนาระบบเพื่อสนับสนุน ด้านบริหารทะเบียนและหน่วยงานภายในองค์กร งานสนับสนุนด้านการเรียนการสอน งานด้านบริการและ ซ่อมบำรุงครุภัณฑ์ด้านคอมพิวเตอร์ของสถาบันฯ งานอินเทอร์เน็ตและพัฒนาเว็บไซต์

## รายนามหัวหน้าศูนย์คอมพิวเตอร์

ปี พ.ศ. 2535 - ก.ย. พ.ศ. 2543	อาจารย์ชนันท์ สุวัฒน์โชติ
ปี ต.ค. 2543 - เม.ย. พ.ศ. 2544	อาจารย์ประภาส ศรีชัยวัฒน์
ปี พ.ศ. 2544 - มิ.ย. พ.ศ. 2548	นายชัยมาศ คะมา
ปี ก.ค. 2548 - มิ.ย. พ.ศ. 2550	นายขวัญชัย เรียนศรี
ปี ก.ค. 2550 - ปัจจุบัน	นายจิระศักดิ์ แข็งขัน



## ปรัชญา ปณิธาน และวัตถุประสงค์ :

### ปรัชญา :

วิชา จรณ สมฺปนฺโน  
ความรู้ทำให้องอาจ

### ปณิธาน :

เป็นศูนย์กลางเทคโนโลยีสารสนเทศและการสื่อสาร ให้บริการวิชาการสนับสนุนงานวิจัย เพื่อการพัฒนามหาวิทยาลัยและสังคม

### วิสัยทัศน์ :

ศูนย์คอมพิวเตอร์จะเป็นผู้นำในการแสวงหาองค์ความรู้พัฒนาและสนับสนุนเทคโนโลยีสารสนเทศและการสื่อสารในการผลิตบัณฑิต งานวิจัย และบริการวิชาการของมหาวิทยาลัยและสังคม

### ภารกิจหลัก

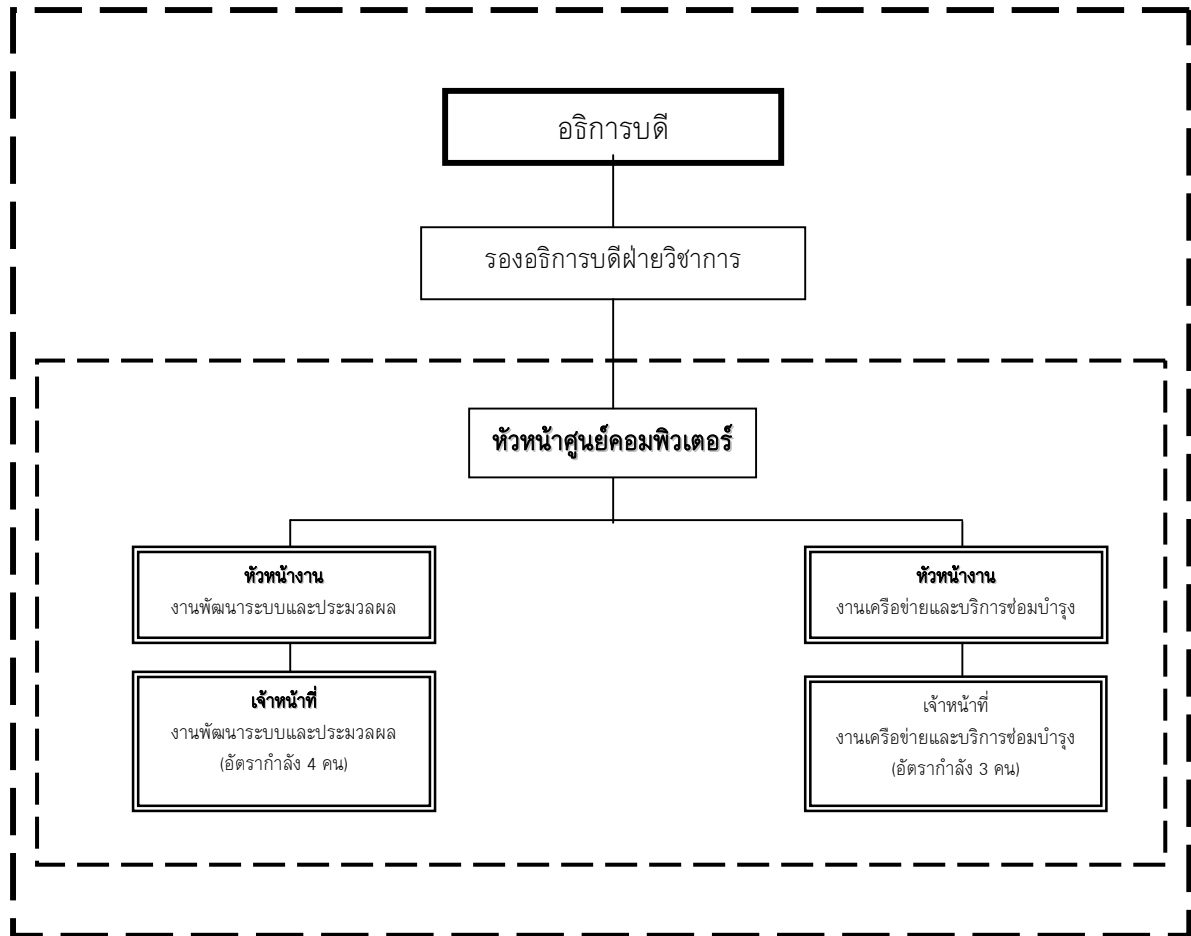
ศูนย์คอมพิวเตอร์มีหน้าที่ให้บริการเครื่องคอมพิวเตอร์ในการเรียนการสอนและการวิจัยแก่นักศึกษา บุคลากรของทุกหน่วยงาน ประกอบด้วยห้องปฏิบัติการคอมพิวเตอร์ที่ให้บริการการสอน ห้องบริการเครือข่าย Internet เพื่อส่งเสริมการวิจัยและการบูรณาการด้านเทคโนโลยีสารสนเทศและการสื่อสาร นอกจากนี้ยังให้บริการฝึกอบรมความรู้เกี่ยวกับวิทยาการคอมพิวเตอร์แก่บุคลากรของมหาวิทยาลัย ตลอดจนการพัฒนาระบบสารสนเทศเพื่อการบริหาร (MIS) และการพัฒนาสื่อการเรียนการสอนแบบ E-Learning

### วัตถุประสงค์

1. ให้บริการคอมพิวเตอร์ด้านการเรียน การสอน สำหรับคณาจารย์และนักศึกษา
2. ให้บริการคอมพิวเตอร์ด้านการวิจัยแก่นักศึกษา และบุคลากรภายในมหาวิทยาลัย
3. ให้บริการคอมพิวเตอร์ด้านการบริหารของหน่วยงานต่าง ๆ ภายในมหาวิทยาลัย
4. ให้บริการคอมพิวเตอร์ด้านงานวิชาการ พัฒนาความรู้ด้านเทคโนโลยีสารสนเทศและการสื่อสารแก่นักศึกษา และบุคลากรภายในมหาวิทยาลัย
5. ให้บริการงานเครือข่ายสำหรับการติดต่อสื่อสารในระบบ Internet แก่นักศึกษา และบุคลากรภายในมหาวิทยาลัย
6. ให้บริการซ่อมบำรุงคอมพิวเตอร์และอุปกรณ์ต่อพ่วงแก่หน่วยงานต่างๆ ภายในมหาวิทยาลัย



โครงสร้างองค์กรและโครงสร้างการบริหารงานของศูนย์คอมพิวเตอร์ :



ศูนย์คอมพิวเตอร์ได้มีการแบ่งส่วนงานภายในเป็น 2 งาน โดยหัวหน้าศูนย์คอมพิวเตอร์เป็นผู้รับผิดชอบการบริหารงาน กำกับและดูแลงานภายในศูนย์ฯให้มีประสิทธิภาพและเป็นไปตามนโยบายของมหาวิทยาลัย

- งานพัฒนาระบบและประมวลผล วิเคราะห์ออกแบบและพัฒนาระบบสารสนเทศ และประสานงานด้านระบบสารสนเทศงานทะเบียนนักศึกษา

- งานเครือข่ายและบริการซ่อมบำรุง ควบคุมดูแลระบบเครือข่ายคอมพิวเตอร์ของมหาวิทยาลัย การเชื่อมต่ออินเทอร์เน็ตรวมถึงบำรุงรักษาเครื่องคอมพิวเตอร์ทั้งหมดในมหาวิทยาลัย



## อัตรากำลัง

จำนวนบุคลากรของศูนย์คอมพิวเตอร์ ตามโครงสร้างของการบริหารนั้นมีจำนวน 11 คน ซึ่งรวมหัวหน้าศูนย์คอมพิวเตอร์และหัวหน้างาน

ตำแหน่ง	จำนวนตามโครงสร้าง	จำนวนปัจจุบัน
หัวหน้าศูนย์คอมพิวเตอร์	1	1
หัวหน้างานพัฒนาระบบและประมวลผล	1	-
หัวหน้างานเครือข่ายและซ่อมบำรุง	1	-
งานพัฒนาระบบและประมวลผล	5	5
งานเครือข่ายและซ่อมบำรุง	3	2
<b>รวม</b>	<b>11</b>	<b>8</b>

## จำนวนบุคลากร

บุคลากรของศูนย์คอมพิวเตอร์ ในปีการศึกษา 2550 ประกอบด้วย บุคลากรจำนวน 7 คน ดังต่อไปนี้

ชื่อ - นามสกุล	คุณวุฒิ	ตำแหน่ง
นายจิระศักดิ์ แข็งขัน	บธ.บ. (คอมพิวเตอร์ธุรกิจ) เกียรตินิยมอันดับหนึ่ง มหาวิทยาลัยเกริก	หัวหน้าศูนย์คอมพิวเตอร์
นายจิระวัฒน์ สนั่น	บธ.บ. (คอมพิวเตอร์ธุรกิจ) มหาวิทยาลัยเกริก	จนท. ศูนย์คอมพิวเตอร์ งานพัฒนาระบบ
นายอรรคพัชร บุญยะรัตเวช	ศบ. (พัฒนาการ ) จุฬาลงกรณ์มหาวิทยาลัย	จนท. ศูนย์คอมพิวเตอร์ งานพัฒนาระบบ
นายสุพชัย วันหวัง	บธ.บ. (คอมพิวเตอร์ธุรกิจ) มหาวิทยาลัยเกริก	จนท. ศูนย์คอมพิวเตอร์ งานซ่อมบำรุง
นายภาณุภัทร พลวรรณภา	บธ.บ. การบริหารธุรกิจ (คอมพิวเตอร์ธุรกิจ) มหาวิทยาลัยราชภัฏพระนคร	จนท. ศูนย์คอมพิวเตอร์ งานซ่อมบำรุง
นางสาวทิพย์วรรณ มะจุไทย	ศศ.บ. การจัดการทั่วไป (การบริหารทรัพยากรมนุษย์) สถาบันราชภัฏพระนคร	จนท. ศูนย์คอมพิวเตอร์ งานประมวลผล
นางวรรณุช รัตนะศักดิ์ศรี	ปวส. (การเงิน) โรงเรียนตรุณาพนิชยการ	จนท. ศูนย์คอมพิวเตอร์ งานประมวลผล



## งบประมาณ

งบประมาณการรายจ่ายดำเนินงาน ศูนย์คอมพิวเตอร์	
ค่าจ้างลูกจ้างชั่วคราว (ที่ปรึกษา / นศ.ฝึกงาน)	16,000.00
ค่าล่วงเวลา	39,000.00
ค่ากระดาษและวัสดุที่ใช้กับคอมพิวเตอร์	150,000.00
วัสดุเพื่อการเรียนการสอน	173,310.00
เครื่องเขียนแบบพิมพ์	12,000.00
ค่าซ่อมแซมและบำรุงรักษาครุภัณฑ์	180,000.00
ค่าสมาชิกประเภทสถาบัน (บริการอินเทอร์เน็ต)	552,120.00
ค่าธรรมเนียมในการอบรมสัมมนาโดยสถาบันอื่น	20,000.00
ค่าธรรมเนียมในการอบรมสัมมนา โดยภายในมหาวิทยาลัย	10,000.00
รวม	1,005,430.00

ประมาณการศูนย์คอมพิวเตอร์ (สินทรัพย์ถาวรและโครงการ)	
Software การเรียนการสอนและพัฒนาระบบ	100,000.00
รวม	100,000.00



## อาคารและสถานที่ตั้ง

### ▶▶ ศูนย์คอมพิวเตอร์

อาคารมังคละพฤกษ์ ห้อง 1301 ชั้น 3

43/1111 ถ.รามอินทรา กม. 1 แขวงอนุสาวรีย์ เขตบางเขต กรุงเทพฯ 10220

โทรศัพท์ 02-5523-500-9 , 02-970-5820 ต่อ 300, 301, 302

โทรสาร 02-552-3513

หัวหน้าศูนย์คอมพิวเตอร์

เบอร์โทรศัพท์ภายใน 303

ฝ่ายพัฒนาระบบและสารสนเทศ

เบอร์โทรศัพท์ภายใน 302

ฝ่ายเครือข่ายและบริการ/ซ่อมบำรุง

เบอร์โทรศัพท์ภายใน 300

ฝ่ายประมวลผลและธุรการ

เบอร์โทรศัพท์ภายใน 300, 301

E-mail : [computer@krirk.ac.th](mailto:computer@krirk.ac.th)

### ▶▶ พื้นที่บริการห้องปฏิบัติการคอมพิวเตอร์

ที่ทำการของศูนย์คอมพิวเตอร์ อาคาร 1 ชั้น 3 ห้อง 1301

ห้องปฏิบัติการคอมพิวเตอร์ 1 อาคาร 1 ชั้น 1 (1104)

ห้องปฏิบัติการคอมพิวเตอร์ 2 อาคาร 1 ชั้น 1 (1104)

ห้องปฏิบัติการคอมพิวเตอร์ 3 อาคาร 4 ชั้น 1 (4100)

ห้องปฏิบัติการคอมพิวเตอร์ 4 อาคาร 1 ชั้น 3 (1302)

ห้องปฏิบัติการคอมพิวเตอร์ 5 อาคาร 1 ชั้น 3 (1303)

ห้องปฏิบัติการคอมพิวเตอร์ 6 อาคาร 1 ชั้น 3 (1307)

ห้องปฏิบัติการคอมพิวเตอร์ 7 อาคาร 1 ชั้น 4 (1415)

ห้องปฏิบัติการคอมพิวเตอร์ สำหรับพิมพ์งาน อาคาร 1 ชั้น 3 (1300)



## ภารกิจหลักของศูนย์คอมพิวเตอร์

ปัจจุบันศูนย์คอมพิวเตอร์แบ่งการบริหารงานภายใน ออกเป็น 2 งาน ดังนี้คือ

1. งานพัฒนาระบบและประมวผล
2. งานเครือข่ายและบริการซ่อมบำรุง

โดยแต่ละฝ่ายมีภารกิจหน้าที่ดังต่อไปนี้

### 1. งานพัฒนาระบบ มีขอบเขตหน้าที่ความรับผิดชอบ ดังนี้

#### 1.1 งานวิเคราะห์ระบบงานและพัฒนาโปรแกรม

ทำหน้าที่วิเคราะห์ระบบงานและพัฒนาโปรแกรมสำหรับงานบริหารของมหาวิทยาลัย รวมทั้งหน่วยงานในมหาวิทยาลัยที่มีการร้องขอมา เช่น ระบบทะเบียนนักศึกษา ระบบงานบุคลากร ระบบเงินเดือน ระบบใบเสร็จของงานการเงิน ระบบการคำนวณค่าไฟฟ้า ระบบพัสดุครุภัณฑ์ ระบบงานอาคารสถานที่ ระบบหอพัก ระบบ e-Meeting ระบบ e-Document และ MIS ของมหาวิทยาลัย

#### 1.2 งานบริหารฐานข้อมูล

ทำหน้าที่ปฏิบัติบริหารฐานข้อมูล เช่น ด้านงานทะเบียนการศึกษา ด้านงานบริหารงานบุคคลด้านการเงิน ด้านพัสดุ ด้านงานอาคารสถานที่ หอพัก

#### 1.3 งานบริการ

ให้คำปรึกษาแก่ หน.ในเรื่องการวิเคราะห์ระบบ การออกแบบระบบ และการพัฒนาโปรแกรม

#### 1.4 ให้บริการปรึกษา

ให้บริการปรึกษาเกี่ยวกับซอฟต์แวร์และเก็บรวบรวมซอฟต์แวร์ต่างๆ ให้บริการปรึกษาเกี่ยวกับซอฟต์แวร์และเก็บรวบรวมซอฟต์แวร์ต่างๆ ของหน่วยงาน เพื่อเป็นแหล่งในการศึกษาค้นคว้าอันเป็นองค์ความรู้แก่นักศึกษาบุคลากรทั้งภายในและภายนอกวิทยาลัย

#### 1.5 งานสนับสนุนเชิงเทคนิค และการฝึกอบรม

มีหน้าที่ในการศึกษาความก้าวหน้าทางเทคโนโลยีคอมพิวเตอร์และพัฒนาบุคลากรทั้งภายในหน่วยงานและภายนอกหน่วยงานให้มีความรู้ความสามารถในการใช้เทคโนโลยีสารสนเทศที่เหมาะสม

#### 1.6 ดูแลเครื่องคอมพิวเตอร์ที่ทำหน้าที่เป็น Database Server หลัก ของมหาวิทยาลัยทั้งหมด

##### 1.6.1 ติดตั้งและ Config Server เพื่อให้บริการและใช้งานในมหาวิทยาลัย

##### 1.6.2 Monitor และ Update Program บน Server ให้ทันสมัยอยู่เสมอ

##### 1.6.3 ตรวจสอบและแก้ไขปัญหาต่างๆ บน Server เพื่อให้สามารถทำงานได้อยู่เสมอ

##### 1.6.4 ศึกษา Application Server และวางแผนงานว่าควรมี Server อะไรใหม่ ๆ เพื่อ

รองรับงานของมหาวิทยาลัยได้ในอนาคต





## 2. งานพัฒนาเว็บไซต์ มีขอบเขตหน้าที่ความรับผิดชอบ ดังนี้

### 2.1 งานจัดทำ Home Page ของมหาวิทยาลัย

เป็นงานให้บริการนำเสนอข่าวสารของหน่วยงานทั้งภายในและภายนอกมหาวิทยาลัย ให้บริการเชื่อมโยงกับสำนักงานการอุดมศึกษาในการให้บริการฐานข้อมูลด้านต่างๆ เช่น ด้านการศึกษา ด้านการแพทย์

### 2.2 ดูแลเครื่องคอมพิวเตอร์ที่ทำหน้าที่เป็น Web Server หลัก ของมหาวิทยาลัยทั้งหมด

#### 2.2.1 ติดตั้งและ Config Server เพื่อให้บริการและใช้งานในมหาวิทยาลัย

#### 2.2.2 Monitor และ Update Program บน Server ให้ทันสมัยอยู่เสมอ

#### 2.2.3 ตรวจสอบและแก้ไขปัญหาต่างๆ บน Server เพื่อให้สามารถทำงานได้อยู่เสมอ

#### 2.2.4 ศึกษา Application Server และวางแผนงานว่าควรมี Server อะไรใหม่ ๆ เพื่อ

รองรับงานของมหาวิทยาลัยได้ในอนาคต

## 3. งานประมวผล มีขอบเขตหน้าที่ความรับผิดชอบ ดังนี้

### 3.1 งานประมวผล

#### 3.1.1 รับผลการเรียนและประมวผล

#### 3.1.2 ประสานงานหน่วยงานที่เกี่ยวข้องด้านระบบบริหารทะเบียนวัดผล การเงิน

#### 3.1.3 จัดเตรียมงานบริการสำหรับการลงทะเบียนเพิ่ม-ถอนต่างๆ

#### 3.1.4 เป็นเจ้าหน้าที่ฝึกอบรมการใช้ระบบสารสนเทศต่างๆ ที่ศูนย์คอมพิวเตอร์พัฒนา เช่น

ระบบลงทะเบียน

### 3.2 อื่นๆ

#### 3.2.1 จัดการเกี่ยวกับตารางการใช้ห้องปฏิบัติการคอมพิวเตอร์ สำหรับการเรียนการสอน

#### 3.2.2 ให้บริการดูแลห้องปฏิบัติการคอมพิวเตอร์และห้องพิมพ์งาน

#### 3.2.3 จัดห้องปฏิบัติการคอมพิวเตอร์ให้พร้อมในการบริการ

#### 3.2.4 ให้บริการแก่ผู้ขอใช้บริการ Mail & Account , บริการให้เบิกกระดาษ

เฉพาะนศ.ลงทะเบียนรายวิชาคอมพิวเตอร์ และบริการพิมพ์รายงาน (เสียค่าบริการ)

#### 3.2.5 เป็นที่ปรึกษาและ ให้คำแนะนำแก่อาจารย์ นักศึกษาและเจ้าหน้าที่ในหน่วยงาน

ของมหาวิทยาลัยในการใช้เครื่องคอมพิวเตอร์ โปรแกรม และอื่นๆ

#### 3.2.6 รับฝึกงานให้กับนักศึกษาจากสถาบันต่างๆ

## 4. งานธุรการ มีขอบเขตหน้าที่ความรับผิดชอบ ดังนี้

### 4.1 งานธุรการ รับผิดชอบงาน

#### 4.1.1 การรับ-ส่ง และลงทะเบียนเอกสารระหว่างศูนย์คอมพิวเตอร์ ทั้งภายในและภายนอก

#### 4.1.2 ร่างหนังสือติดต่อระหว่างศูนย์คอมพิวเตอร์และหน่วยงานต่างๆ ทั้งภายในและ

ภายนอก



- 4.1.3 ติดตามและเร่งรัดการปฏิบัติงานที่ต้องการคำตอบจากทั้งหน่วยงานภายในและภายนอก
- 4.1.4 จัดเอกสารเวียนในเรื่องต่างๆ ที่เกี่ยวข้อง ได้แก่ คำสั่ง, ระเบียบ, รายงาน และประกาศ
- 4.1.5 จัดเก็บเอกสารต่างๆ ที่ได้ดำเนินการแล้วเข้าแฟ้ม
- 4.1.6 งานพิมพ์เอกสารทุกชนิดที่เกี่ยวข้อง
- 4.1.7 คัด ถ่ายสำเนาเอกสารต่าง ๆ
- 4.1.8 ดำเนินการเกี่ยวกับการจัดการประชุม การฝึกอบรมของศูนย์คอมฯ
- 4.1.9 การจัดหาและควบคุมการเบิกจ่าย หรือการยืมหนังสือคู่มือ
- 4.1.10 จัดทำเอกสารการฝึกอบรมและรายงานสถิติต่างๆ
- 4.1.11 การดูแลการใช้ และรักษาความสะอาด ห้องบรรยาย ห้องปฏิบัติการ ห้องทำงาน ฯลฯ
- 4.1.12 การควบคุมการใช้โทรศัพท์ และการเบิกจ่ายค่าโทรศัพท์ของศูนย์คอมพิวเตอร์
- 4.1.13 ดำเนินการเกี่ยวกับการขออัตราค่าจ้าง การปรับ-เลื่อนตำแหน่ง
- 4.1.14 ตรวจสอบผลงานการทำงาน การลา ของเจ้าหน้าที่ศูนย์คอมฯ
- 4.1.15 การขออนุมัติการประชุม การร่วมสัมมนา การอบรมทางวิชาการต่างๆ
- 4.1.16 ดำเนินการเกี่ยวกับขอใช้รถสำหรับให้บุคลากรของศูนย์คอมฯ ไปฝึกอบรมสัมมนา
- 4.2 งานการเงินและพัสดุ รับผิดชอบงาน
  - 4.2.1 การดำเนินงานด้านเอกสารในการจัดซื้อหรือจัดหาวัสดุ ครุภัณฑ์คอมพิวเตอร์
  - 4.2.2 ดำเนินการในการจัดซื้อวัสดุครุภัณฑ์สำนักงาน รวมทั้งการเบิก-จ่าย
  - 4.2.3 การจัดทำบัญชีวัสดุ ครุภัณฑ์ทุกประเภท ที่ศูนย์คอมพิวเตอร์รับผิดชอบจัดซื้อและจัดโอนให้หน่วยงานที่เกี่ยวข้อง รวมทั้งการเบิกจ่าย การบำรุงรักษา และควบคุม
  - 4.2.4 จัดทำรายละเอียดเอกสารในการขออนุมัติในการเบิก-จ่าย/รับเงิน ทั้งภายในหน่วยงานและในการให้บริการภายนอก
  - 4.2.5 การเบิกจ่ายค่ารักษาพยาบาลภายในศูนย์คอมฯ
- 4.3 งานวางแผนและงบประมาณ รับผิดชอบ
  - 4.3.1 การดำเนินงานด้านเอกสารในการส่งแผนงาน และการของบประมาณ
  - 4.3.2 ประสานงานส่งผลดำเนินงาน
- 4.4 งานประชาสัมพันธ์ รับผิดชอบงาน
  - 4.4.1 การจัดทำเอกสารเผยแพร่และเอกสารประชาสัมพันธ์ศูนย์คอมฯ ได้แก่ เอกสารแนะนำศูนย์คอมฯ ประกาศศูนย์คอมฯ ข่าวศูนย์คอมฯ ข่าวโครงการอบรมของศูนย์คอมฯ
  - 4.4.2 การจัดทำประกาศนียบัตรให้แก่ผู้เข้ารับการอบรม ที่ศูนย์คอมฯ เป็นผู้จัด
  - 4.4.3 การจัดส่ง ส.ค.ส. ประจำปีแก่บุคลากรภายในและภายนอก
  - 4.4.4 จัดเก็บและรวบรวมข้อมูล เช่น จัดประชุม อบรม สัมมนา งานนิทรรศการ
  - 4.4.5 รับผิดชอบติดประกาศ ดูแลบอร์ดการประชาสัมพันธ์ของศูนย์คอมฯ



- 4.4.6 ประชาสัมพันธ์ข่าวสารต่างๆ แก่บุคลากรของศูนย์คอมพิวเตอร์
- 4.4.7 จัดพิมพ์รายงานประจำปีของศูนย์คอมพิวเตอร์

## 5. งานเครือข่าย มีขอบเขตหน้าที่ความรับผิดชอบ ดังนี้

### 5.1 ดูแลระบบเครือข่ายของมหาวิทยาลัย

5.1.1 ดูแลและวางแผนการขยายระบบเครือข่ายของมหาวิทยาลัย

5.1.2 Implement ให้เป็นไปตามแผนงานที่วางไว้

5.1.3 Maintenance ระบบเครือข่ายของมหาวิทยาลัย

5.1.4 ศึกษาเทคโนโลยีเครือข่ายคอมพิวเตอร์ใหม่ ๆ เพื่อที่จะได้เลือกเทคโนโลยีที่เหมาะสมมาใช้กับมหาวิทยาลัย

5.2 ดูแลเครื่องคอมพิวเตอร์ที่ทำหน้าที่เป็น Server หลัก ของมหาวิทยาลัยทั้งหมด เช่น Mail, Web, DNS, FTP, Proxy งานต่างๆ

5.2.1 ติดตั้งและ Config Server เพื่อให้บริการและใช้งานในมหาวิทยาลัย

5.2.2 Monitor และ Update Program บน Server ให้ทันสมัยอยู่เสมอ

5.2.3 ตรวจสอบและแก้ไขปัญหาต่างๆ บน Server เพื่อให้สามารถทำงานได้อยู่เสมอ

5.2.4 ศึกษา Application Server และวางแผนงานว่าควรมี Server อะไรใหม่ ๆ เพื่อรองรับงานของมหาวิทยาลัยได้ในอนาคต

### 5.3 ดูแลอุปกรณ์เครือข่ายของมหาวิทยาลัยทั้งหมด

5.3.1 ติดตั้งและ Config อุปกรณ์เครือข่าย

5.3.2 Monitor และ Update Program ที่ทำงานกับอุปกรณ์เครือข่ายให้ทันสมัยอยู่เสมอ

5.3.3 แก้ไขปัญหาต่างๆ ของอุปกรณ์เครือข่าย เพื่อให้สามารถใช้งานได้เสมอ พัฒนา Application Program และจัดหา Program เพื่อนำมาช่วยในการบริหารและจัดการระบบเครือข่ายของมหาวิทยาลัย

### 5.4 ดูแลระบบความปลอดภัยการใช้งานระบบเครือข่าย

5.4.1 กำหนดมาตรการต่างๆ เกี่ยวกับการใช้งานบนระบบเครือข่ายของมหาวิทยาลัย เพื่อรักษาความปลอดภัยของข้อมูล และเป็นกฎเกณฑ์ และเป็นระเบียบในการใช้งาน

5.4.2 ติดตั้งและดูแลระบบความปลอดภัยการใช้งานบนระบบเครือข่ายมหาวิทยาลัย

5.4.3 ติดตามข่าวและประชาสัมพันธ์เกี่ยวกับปัญหาไวรัสคอมพิวเตอร์

### 5.5 งานให้บริการด้านระบบเครือข่าย

5.5.1 ให้บริการและให้คำปรึกษาต่างๆ เกี่ยวกับการใช้บริการเครือข่ายของมหาวิทยาลัย เช่น การใช้ Mail การใช้งานผ่าน Modem, การใช้งาน Internet

5.5.2 ให้คำปรึกษาในการวางแผนการจัดหาหรือการติดตั้งระบบเครือข่ายแก่หน่วยงานต่างๆ ทั้งหน่วยงานภายในและภายนอกมหาวิทยาลัย

5.5.3 ให้บริการติดตั้งระบบเครือข่ายและระบบ เครือข่ายไร้สาย แก่หน่วยงานต่างๆ ภายในมหาวิทยาลัย



## 6. งานเครือข่าย มีขอบเขตหน้าที่ความรับผิดชอบ ดังนี้

### 6.1 งานบริการซ่อมบำรุง

6.1.1 ดูแลเครื่องคอมพิวเตอร์ภายในหน่วยงานทั้งหมด

6.1.2 ติดต่อประสานงานกับบริษัทตัวแทนจำหน่ายวัสดุอุปกรณ์-ครุภัณฑ์ที่จัดซื้อมาเกี่ยวกับช่วงการรับประกัน

6.1.3 ติดตามระบบเทคโนโลยีและโปรแกรมใหม่ๆ และคอยเสนอจัดทำมาใช้ในส่วนที่คิดว่าเป็นประโยชน์แก่หน่วยงาน

6.1.4 ให้ความร่วมมือกับฝ่ายต่างๆ ในหน่วยงานในการจัดเตรียมเครื่องคอมพิวเตอร์ โปรแกรม และอุปกรณ์ตัวเครื่องต่างๆ ในการขอความอนุเคราะห์

6.1.5 ตรวจสอบและลงโปรแกรมเครื่องคอมพิวเตอร์ และอุปกรณ์ต่อพ่วงอื่นๆ ที่เกิดปัญหาข้อขัดข้องทั้งในหน่วยงานและหน่วยงานอื่นๆ ในมหาวิทยาลัยที่ขอความอนุเคราะห์มา

6.1.6 ดูแลเครื่องมือใส่ตลับคีย์บอร์ดและสื่อการสอนต่างๆ ให้อยู่ในสภาพพร้อมใช้งาน

6.1.7 งานที่ได้รับมอบหมายจากหัวหน้าศูนย์คอมฯ

6.1.8 กำหนดคุณลักษณะครุภัณฑ์ต่างๆ ตามแผนระบบสารสนเทศของมหาวิทยาลัย เพื่อใช้ในการจัดซื้อจัดจ้างหรือประกวดราคา

### 6.2 อื่นๆ

6.2.1 ให้บริการดูแลห้องปฏิบัติการคอมพิวเตอร์และห้องพิมพ์งานบน Dot สำหรับนักศึกษาและอาจารย์

6.2.2 จัดห้องปฏิบัติการคอมพิวเตอร์ให้พร้อมในการบริการแก่อาจารย์ นักศึกษา และเจ้าหน้าที่ ที่มาขอใช้บริการ

6.2.3 ให้บริการแก่ผู้ขอใช้บริการ Mail & Account ,บริการให้เบิกกระดาษเฉพาะนศ.ลงทะเบียนรายวิชาคอมฯ และบริการพิมพ์รายงาน (เสียค่าบริการ)

6.2.4 เป็นที่ปรึกษาและ ให้คำแนะนำแก่อาจารย์ นักศึกษาและเจ้าหน้าที่ในหน่วยงานของมหาวิทยาลัยในการใช้เครื่องคอมพิวเตอร์ โปรแกรม และอื่นๆ ตลอดจนการช่วยดูแลและแก้ไขให้ด้วยความสำเร็จด้วยดี

6.2.5 รับฝึกงานให้กับนักศึกษางานจากสถาบันต่างๆ



## บริการของศูนย์คอมพิวเตอร์

ศูนย์คอมพิวเตอร์ให้บริการดังต่อไปนี้

### 1. บริการห้องปฏิบัติการคอมพิวเตอร์ และห้องปฏิบัติการทางภาษาฯ มีห้องปฏิบัติการคอมพิวเตอร์ทั้งหมด 7 ห้อง รายละเอียดดังนี้

- ห้องปฏิบัติการคอมพิวเตอร์ 1 (1104) มีเครื่องคอมพิวเตอร์ จำนวน 30 ชุด, เครื่องฉาย LCD Projector จำนวน 1 ชุด และ Printer Epson LQ 2180i จำนวน 1 เครื่อง
- ห้องปฏิบัติการคอมพิวเตอร์ 2 (1106) มีเครื่องคอมพิวเตอร์ จำนวน 30 ชุด
- ห้องปฏิบัติการคอมพิวเตอร์สำหรับภาษาอังกฤษ (4101) มีเครื่องคอมพิวเตอร์ จำนวน 47 ชุด อุปกรณ์หูฟัง 47 ชุด
- ห้องปฏิบัติการคอมพิวเตอร์ (1302) มีเครื่องคอมพิวเตอร์ จำนวน 30 ชุด
- ห้องปฏิบัติการคอมพิวเตอร์สำหรับพิมพ์งาน, เครื่องคอมพิวเตอร์ (1303) จำนวน 4 ชุด , Printer Epson LQ1170 จำนวน 2 เครื่อง และ Printer Epson LQ1070+ จำนวน 2 เครื่อง
- ห้องปฏิบัติการคอมพิวเตอร์ (1309) มีเครื่องคอมพิวเตอร์ จำนวน 10 ชุด
- ห้องปฏิบัติการคอมพิวเตอร์ปริ้นยูเอท (1415) มีเครื่องคอมพิวเตอร์ จำนวน 8 ชุด

### 2. บริการด้าน Internet

ศูนย์ฯ ได้จัดเตรียม E-mail Account แก่บุคลากรของมหาวิทยาลัยและนักศึกษา

### 3. บริการยืม-คืน

ซอฟต์แวร์ , หนังสือคู่มือ และนิตยสารคอมพิวเตอร์ แก่นักศึกษา อาจารย์และเจ้าหน้าที่

### 4. บริการแก้ไขปัญหา ดูแลและบำรุงรักษา

Hardware และ Software หน่วยงานต่างๆ ภายในมหาวิทยาลัยฯ



## ทรัพยากรระบบคอมพิวเตอร์

### Linux Server

Linux Server ที่อยู่ในความดูแลของ ศูนย์คอมพิวเตอร์ มหาวิทยาลัยเกริก

1. **Staff Mail Server** ทำหน้าที่เป็นเครื่อง Mail Server ที่ให้บริการในการรับและส่ง E-mail ให้กับบุคลากรของมหาวิทยาลัยฯ นอกจากนี้ยังมีพื้นที่สำหรับเก็บข้อมูลของแต่ละบุคคล

2. **Student Mail Server** ทำหน้าที่เป็นเครื่อง Mail Server ที่ให้บริการในการรับ และส่ง E-mail ให้กับนักศึกษาของมหาวิทยาลัยฯ นอกจากนี้ยังมีพื้นที่สำหรับเก็บข้อมูล

3. **Radius Server** ทำหน้าที่เป็นเครื่องที่ตรวจสอบบัญชีผู้ใช้จากการต่อใช้งานผ่านโมเด็มซึ่งมีบัญชีรายชื่อของนักศึกษาปริญญาตรี, โทและของคณาจารย์ เจ้าหน้าที่ของมหาวิทยาลัยเกริกซึ่งมีอยู่ทั้งหมดประมาณกว่า 4000 Account

4. **Office Proxy Server** เป็นเครื่องเพื่อใช้เพิ่มความเร็วในการเข้าชมเว็บไซต์ต่างๆ ใน Internet สำหรับเครื่องของสำนักงานของอาจารย์และ เจ้าหน้าที่

5. **Lab Proxy Server** เป็นเครื่องเพื่อใช้เพิ่มความเร็วในการเข้าชมเว็บไซต์ต่างๆ ในInternet สำหรับห้องปฏิบัติการฯ โดยจะคอยเก็บข้อมูลของ เว็บไซต์ที่มีผู้เข้าไปเยี่ยมชมบ่อยๆ ไว้ที่เครื่อง Proxy Server และเมื่อมีผู้ใช้งานต้องการที่จะดูเว็บไซต์ที่มีผู้อื่นเข้าไปดูก่อนหน้า แล้ว จะสามารถดึงข้อมูลจากเครื่องนี้ไปดู ได้ทันทีโดยไม่ต้องเสียเวลา load ของข้อมูลผ่าน Internet อีก

### Windows Server

1. **Register Server** เครื่องสำหรับเก็บข้อมูล ระบบลงทะเบียน ปริญญาตรี โทและเอก

2. **Backup Server** เครื่องสำรองข้อมูล ระบบทะเบียนนักศึกษา

3. **DNS Server** เครื่องสำหรับทำหน้าที่แปลงข้อมูลชื่อและหมายเลข IP address

4. **Romphruk Server** เครื่องสำหรับเก็บโปรแกรมระบบทะเบียนและเก็บข้อมูลที่ใช้ในการพัฒนาและทดสอบระบบลงทะเบียน ปริญญาตรี, ปริญญาโท

5. **Windows NT Server** เครื่องสำหรับให้บริการและเก็บข้อมูลของระบบสารสนเทศการประเมินผลการสอนอาจารย์

6. **Web Server** เครื่องสำหรับให้บริการและเก็บข้อมูล เว็บไซต์ <http://www.krirk.ac.th> ซึ่งเป็นเว็บไซต์หลักมหาวิทยาลัยเกริก โดยมีข้อมูลต่างๆ ไปของมหาวิทยาลัย การรับสมัครนักศึกษา ข่าวกิจกรรมสัมพันธ์ต่างๆรวมถึง บริการต่างๆ

7. **Document Manager Server** เครื่องสำหรับให้บริการและเก็บข้อมูลของระบบจัดเก็บเอกสารและระบบบริหารทรัพยากรบุคคล

8. **English 1 Server** เครื่องที่เก็บโปรแกรม English Discoveries ซึ่งเป็นเครื่องคอมพิวเตอร์แม่ข่ายที่ให้บริการแก่เครื่องลูกข่ายจำนวน 50 User ในการใช้เพื่อการเรียนการสอนของห้องปฏิบัติการคอมพิวเตอร์ทางภาษาและเพื่อการศึกษาภาษาอังกฤษ

9. **English 2 Server** เครื่องสำรองระบบ English Discoveries

10. **Office DHCP Server** เครื่องสำหรับแจก IP Address ให้กับเครื่องคอมพิวเตอร์ หน่วยงาน

11. **LAB DHCP Server** เครื่องสำหรับแจก IP Address ให้กับเครื่องคอมพิวเตอร์ ห้องปฏิบัติการฯ



## Firewall Pix 515 E

ศูนย์คอมพิวเตอร์มหาวิทยาลัยเกริก ได้ติดตั้ง FireWall เพื่อป้องกันระบบข้อมูล ของมหาวิทยาลัยบนเครือข่ายให้มีความปลอดภัย

## Campus Network

มหาวิทยาลัยเกริกเริ่มมีการติดตั้งระบบเครือข่ายคอมพิวเตอร์ โดยใน ระยะเริ่มแรกเป็นการเชื่อมต่อเพื่อบริการในการเรียนการสอน

- ปี พ.ศ. 2537 ติดตั้งเครือข่ายเพื่อใช้ในระบบสารสนเทศบริหารทะเบียนนักศึกษา โดยใช้เทคโนโลยี เครือข่ายแบบ 10Base-2

- ปี พ.ศ. 2540 ปรับปรุงระบบเครือข่ายหลักเป็น Fast Ethernet 100 Mbps และเชื่อมโยงเครือข่ายกับอาคารต่างๆ ด้วยสายใยแก้วนำแสง (Fiber Optic) พร้อมทั้งเชื่อมต่อกับผู้ให้บริการอินเทอร์เน็ต (ISP) เพื่อให้บริการระบบอินเทอร์เน็ต

- ปี พ.ศ. 2545 ปรับปรุงระบบเครือข่ายหลักให้มีความเร็วสูงโดยเลือกใช้เทคโนโลยี Gigabit Ethernet ซึ่งเชื่อมโยงระหว่างอาคารด้วยสายใยแก้วนำแสง

- ปี พ.ศ. 2546 ปรับปรุงระบบเครือข่ายหลัก Gigabit Ethernet เชื่อมโยงอาคารด้วยสายใยแก้วนำแสง เพิ่มเติมอีก 1 อาคาร คือ อาคาร 4

- ปี พ.ศ. 2550 ปรับปรุงระบบเครือข่ายหลัก เชื่อมโยงอาคาร เพิ่มเติมอีก 1 อาคารคืออาคาร 5

- สำหรับโปรโตคอลหลักที่ใช้ในการส่งข้อมูลภายในระบบเครือข่าย ก็คือ TCP/IP และมีจำนวนเครื่องคอมพิวเตอร์ในเครือข่าย จำนวนมากกว่า 400 เครื่อง

## จำนวนคอมพิวเตอร์เพื่อการเรียนการสอน/งานวิชาการ งานบริหาร/อื่นๆ

ปีการศึกษา	2546	2547	2548	2549	2550
คอมพิวเตอร์เพื่อการเรียนการสอน (เครื่อง)	115	187	192	290	300
คอมพิวเตอร์เพื่องานบริหารอื่นๆ (เครื่อง)	148	186	189	222	250
จำนวน servers (เครื่อง)	12	18	18	26	30
จำนวนนักศึกษา FTES (คน)	2,113.42	2,085.86	1,944.72	2,413.82	2,103.26
จำนวนบุคลากร (คน)	-	-	-	-	223
นักศึกษาต่อคอมพิวเตอร์	18 : 1	11 : 1	10 : 1	8 : 1	7 : 1
บุคลากรต่อคอมพิวเตอร์	-	-	-	-	1 : 1



## ด้านการจัดการ การเรียน การสอน

### โครงการจัดหาซอฟต์แวร์สำหรับสนับสนุนการเรียนการสอน

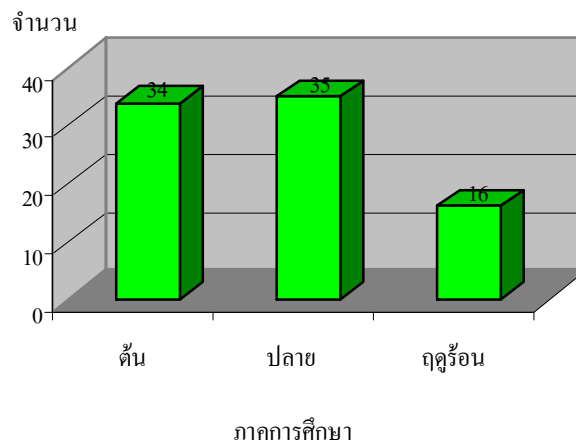
- มี การจัดซื้อ SQL Sever 2005 เพื่อสำหรับพัฒนาระบบสารสนเทศของมหาวิทยาลัย
- มี จัดหาโปรแกรม NetOp School 5.0 และจัดทำคู่มือ จำนวน 2 ชุด ฉบับไทยและอังกฤษ มอบให้ กับอาจารย์สาขาภาษาอังกฤษฯ เพื่อใช้โปรแกรมควบคุมเครื่องคอมพิวเตอร์ของนักศึกษา
- ส่วนใหญ่ Software ที่ใช้ในการเรียนการสอนมีอยู่ในรายการติดตั้งที่ศูนย์คอมพิวเตอร์ฯ ซึ่งทางศูนย์คอมพิวเตอร์ฯ จะแจ้งล่วงหน้าก่อนเปิดภาคเรียน จึงไม่มีการจัดหาใหม่

### โครงการบริการห้องปฏิบัติการคอมพิวเตอร์และอินเทอร์เน็ต

- มีการเปิดให้บริการนอกเวลาเรียน มีสถิติการเข้าใช้บริการ(จำนวนครั้ง) ดังนี้

เดือน/ห้อง	LAB 1	LAB 2	LAB 1302	LAB1303	รวม
มิถุนายน 50	19	208	75	97	399
กรกฎาคม 50	56	1,181	260	672	2,169
สิงหาคม 50	52	1,325	307	703	2,387
กันยายน 50	74	2,128	439	1,382	4,023
ตุลาคม 50	2	597	5	200	804
พฤศจิกายน 50	40	2,026	416	935	3,413
ธันวาคม 50	61	1,594	379	1,018	3,052
มกราคม 51	48	2,644	389	1,300	4,381
กุมภาพันธ์ 51	21	704	461	1,610	2,796
มีนาคม 51	5	325	29	216	575
เมษายน 51	8	619	74	475	1,176
พฤษภาคม 51	1	550	92	599	1,242
<b>รวม</b>	<b>387</b>	<b>13,901</b>	<b>2,926</b>	<b>2,907</b>	<b>26,417</b>

- จำนวนรายวิชาให้บริการการเรียนการสอน จำนวน 85 วิชา



- ความพึงพอใจของผู้รับบริการต่อด้านห้อง LAB เท่ากับ 3.02 ระดับปานกลาง หรือ ร้อยละ 60.40





### โครงการห้องปฏิบัติการคอมพิวเตอร์บริการเครื่องพิมพ์

- เปิดให้ที่ห้อง LAB 1303 มีเครื่องพิมพ์ Dot matrix จำนวน 4 เครื่อง มีสถิติการเข้าใช้บริการ(จำนวนครั้ง) ดังนี้

เดือน/ห้อง	LAB1300
มิถุนายน 50	38
กรกฎาคม 50	212
สิงหาคม 50	386
กันยายน 50	693
ตุลาคม 50	138
พฤศจิกายน 50	432
ธันวาคม 50	498
มกราคม 51	564
กุมภาพันธ์ 51	800
มีนาคม 51	76
เมษายน 51	200
พฤษภาคม 51	304
<b>รวม</b>	<b>4,339</b>

- ความพึงพอใจของผู้ใช้บริการต่อปริมาณเครื่องพิมพ์เท่ากับ 2.98 ระดับปานกลาง หรือ ร้อยละ 60.40

### โครงการพัฒนาระบบสารสนเทศนักศึกษาอินเทอร์เน็ต

- มี การพัฒนาระบบสารสนเทศนักศึกษาทางอินเทอร์เน็ต สำหรับ ตรวจสอบผลการเรียน



รหัสนักศึกษา	371-00-0002
ชื่อนักศึกษา	นาย กมล สุริยวิภาวณิช
คณะ	บริหารธุรกิจ
สาขา	การโรงแรมและการบริการ
ภาค	ปกติ
อาจารย์ที่ปรึกษา	เรศิกา วิธ
หลักสูตร	บริหารธุรกิจบัณฑิต สาขาวิชาการโรงแรมและการบริการ 4 ปี

### โครงการประมวลผลข้อมูลระบบประเมินการสอนของอาจารย์

- มี ตรวจสอบการประเมินผลอาจารย์ผู้สอน ให้กับคณะต่างๆ บัณฑิตฯ, คณะบริหารฯ, คณะนิติฯ, คณะเศรษฐฯ, คณะศิลปฯ, คณะนิเทศฯ,หลักสูตรรัฐประศาสนศาสตร์ฯ
- สำหรับผลการประเมินผลการสอนปีการศึกษา 2550 (อยู่ระหว่างดำเนินการประมวลผล)



## ด้านการบริการวิชาการ

### โครงการพัฒนาบุคลากรของศูนย์คอมพิวเตอร์

หัวข้ออบรม	บริษัทที่จัดอบรม	ผู้เข้ารับการอบรม	วันที่อบรม	สถานที่
Enterprise Network Seminar Series	บริษัท ทูเวฟ (ประเทศไทย) จำกัด	คุณขวัญชัย เรียงนศรี คุณสุพชัย วันหวัง	25 มิถุนายน 2550 (ไม่เสียค่าใช้จ่าย)	ณ โรงแรมแกรนด์ ไฮแอท เอราวัณ กทม.
TCU: National e-Learning Conference 2007	สำนักงานคณะกรรมการอุดมศึกษา โดยโครงการมหาวิทยาลัยไซเบอร์ไทย	คุณจิระวัฒน์ สันธิ	9-10 สิงหาคม 2550 (ไม่เสียค่าใช้จ่าย)	ณ อาคาร 9 อิมแพค เมืองทองธานี กทม.
MSDN Connection Training Sneak Preview	บริษัท ไมโครซอฟท์ (ประเทศไทย) จำกัด	คุณอรรถพัชร บุนยยะรัตเวช และ คุณทิพย์วรรณ มะจุไทย	30 สิงหาคม 2550 (ไม่เสียค่าใช้จ่าย)	ณ ห้องออติทอเรียน บริษัท ไมโครซอฟท์ (ประเทศไทย) จำกัด
Windows ITPro Security Summit Conference ครั้งที่ 1	บริษัท วีบีที คอมมินิเคชั่น จำกัด	คุณจิระศักดิ์ แข็งขัน คุณสุพชัย วันหวัง	27 กันยายน 2550 (ไม่เสียค่าใช้จ่าย)	ณ สโมสรทหารบก วิวาดี ฯ รังสิต กทม.
การพัฒนาเว็บไซต์เพื่อสังคม	กระทรวงเทคโนโลยีสารสนเทศและการสื่อสาร	คุณอรรถพัชร บุนยยะรัตเวช	8 ตุลาคม 2550 (ไม่เสียค่าใช้จ่าย)	ณ ห้องบอลรูม 1 ชั้น 3 โรงแรมดิ เอ็มเมอรัลด์
แนวทางการปฏิบัติของสถาบันอุดมศึกษา เพื่อให้สอดคล้องกับพร.บ.คอมพิวเตอร์ พ.ศ.2550	สำนักงานคณะกรรมการอุดมศึกษา	คุณจิระวัฒน์ สันธิ	28 พฤศจิกายน 2550 (ไม่เสียค่าใช้จ่าย)	ณ ห้องประชุมศาสตราจารย์วิจิตรศรีสอ้าน สำนักงานคณะกรรมการอุดมศึกษา ราชเทวี
เครือข่ายเป็นฐานก้าวกระโดด : Network as a Platform	มหาวิทยาลัยเกษตรศาสตร์	คุณอรรถพัชร บุนยยะรัตเวช	18-19 ธันวาคม 2550 (เสียค่าใช้จ่าย)	ณ อาคารสำนักบริการคอมพิวเตอร์ มหาวิทยาลัยเกษตรศาสตร์
เครือข่ายเป็นฐานก้าวกระโดด : Network as a Platform	มหาวิทยาลัยเกษตรศาสตร์	คุณจิระศักดิ์ แข็งขัน	18-19 ธันวาคม 2550 (ไม่เสียค่าใช้จ่าย)	ณ อาคารสำนักบริการคอมพิวเตอร์ มหาวิทยาลัยเกษตรศาสตร์ กทม.
การเขียนแผนพัฒนาสถาบันผู้องค์กรการเรียนรู้	สำนักประกันคุณภาพการศึกษา ร่วมกับสำนักวิชาการ ม.เกริก	คุณจิระศักดิ์ , คุณอรรถพัชร,คุณสุพชัย และคุณวรรณุช	29-30 มกราคม 2551	ณ มหาวิทยาลัยเกริก
SuperBiz Solutions Conference and Exhibition	บริษัท SCSi จำกัด	คุณจิระวัฒน์ สันธิ	16 มกราคม 2551 (ไม่เสียค่าใช้จ่าย)	ณ โรงแรมอินเตอร์คอนติเนนตัล กทม.
Hitachi Simple Modular Storage	บริษัท HITACHI จำกัด	คุณภาณุภัทร พลวรรณภา	31 มกราคม 2551 (ไม่เสียค่าใช้จ่าย)	ณ โรงแรม JW Marriott ถ.สุขุมวิท 2 กทม.
TCS Solution Day	บริษัท เดอะ คอมมินิเคชั่น จำกัด	คุณอรรถพัชร บุนยยะรัตเวช	6 มีนาคม 2551 (ไม่เสียค่าใช้จ่าย)	ณ โรงแรม Arnoma กทม.
แนวโน้มเทคโนโลยีสารสนเทศ ปี 2551 สำหรับสถาบันการศึกษา	บริษัท เดอะ คอมมินิเคชั่น โซลูชั่น จำกัด	คุณจิระศักดิ์ แข็งขัน	27 พฤษภาคม 2551 (ไม่เสียค่าใช้จ่าย)	ณ ห้องประชุม ศ.ประเสริฐ ณ นคร ชั้น 3 อาคารสำนักงานคณะกรรมการอุดมศึกษา กทม.

- มีกิจกรรมการจัดการความรู้ ที่มีการนำเสนอ แลกเปลี่ยน ความรู้ ประสบการณ์ หลังการประชุมแต่เดือน
- มีการค้นหาสื่อความรู้ และนำมารวบรวมไว้ เพื่อให้บุคลากรของศูนย์ฯ นำไปศึกษาหาความรู้ และมีไว้ให้บริการยืม-คืน แก่ นศ. และ บุคลากรของมหาวิทยาลัยด้วย



โครงการจัดทำวารสารข่าวและบอร์ดเผยแพร่วิชาการทางเทคโนโลยีสารสนเทศ

- จดหมายข่าวศูนย์คอมพิวเตอร์ ฉบับประจำเดือน มีนาคม 2551



- มี อยู่หน้าห้อง Lab 2 จำนวนการปรับปรุงข่าวสารทางบอร์ด 24 ครั้งต่อปีการศึกษา





### โครงการฝึกอบรมคอมพิวเตอร์ภายในมหาวิทยาลัย

ทางศูนย์คอมพิวเตอร์ ได้เข้าร่วมกิจกรรมโครงการของบริษัท ดี คอมพิวเตอร์ จำกัด หัวข้อ "โครงการ "Dcom Educational Program" โดยบริษัทฯจัดอบรม 2 หลักสูตร 1.ระบบเครือข่ายเบื้องต้น (Basic Network) รอบเช้า, 2. การประกอบเครื่องคอมพิวเตอร์ด้วยตนเอง (Pc Set Training) รอบบ่าย เมื่อวันที่ 14 มกราคม 2551

### โครงการกิจกรรมพัฒนานักศึกษา

ทางศูนย์คอมพิวเตอร์ เปิดรับสมัครนักศึกษาผู้ช่วยปฏิบัติงานศูนย์คอมพิวเตอร์ ประจำทุกภาค

### โครงการบริการยืม-คืนทรัพยากรสารสนเทศทางคอมพิวเตอร์

นิตยสารคอมพิวเตอร์ จำนวน 4 เล่ม Winmag , Pc Magazine , Microcomputer , Chip

หน่วยงาน	ยืมอุปกรณ์คอมพิวเตอร์	หมายเหตุ
สำนักวิชาการ	จอ LCD	งานสัปดาห์วิชาการ
งานส่งเสริมวิจัยและผลิตตำรา	จอ LCD	เพื่อใช้งานสมุทรสงคราม
งานวัดผลการศึกษา	เครื่องพิมพ์ Epson LQ-590	เพื่อสำหรับพิมพ์ใบแจ้งผลการ
งานทะเบียนฯ	เครื่องพิมพ์	เพื่อลงทะเบียน
คณะกรรมการจัดกิจกรรมต้อนรับน้องใหม่	จอคอมพิวเตอร์ LCD จำนวน 2 จอ	
สาขาคอมพิวเตอร์ฯ	ขอยืมอุปกรณ์คอมพิวเตอร์ เช่น Hub , สาย UTP เป็นต้น	
งานกองทุนยืมฯ	เครื่องคอมพิวเตอร์ จำนวน 1 เครื่อง	ทดแทนเสีย
งานทั่วไป สำนักอธิการบดี	เครื่องคอมพิวเตอร์ จำนวน 1 เครื่อง	ทดแทนเสีย

### โครงการสนับสนุนค่าครองชีพนักศึกษาจากการทำงาน

ทางมหาวิทยาลัยได้มีการส่งเสริมสนับสนุนค่าครองชีพนักศึกษาจากการทำงาน เพื่อปลูกจิตสำนึกศึกษาให้กับนักศึกษาได้รู้จักใช้เวลาว่างให้เกิดประโยชน์ ศูนย์คอมพิวเตอร์ได้สนับสนุนโดยได้ให้นักศึกษาเข้าร่วมกิจกรรมมาปฏิบัติงานที่ศูนย์คอมพิวเตอร์ มีรายชื่อต่อไปนี้

1	491-00-0880	นายเรวัต  มากเมือง	เทคโนโลยีสารสนเทศ
2	491-00-0589	นายฤกษ์ กงเงินนอก	คอมพิวเตอร์ธุรกิจ
3	491-00-0849	น.ส.จันทิมา สุขประสงค์	คอมพิวเตอร์ธุรกิจ
4	491-00-0878	น.ส.ปิติรี มะแซ	คอมพิวเตอร์ธุรกิจ
5	491-00-0930	น.ส.ชามีเราะห์ ซอดอละ	คอมพิวเตอร์ธุรกิจ
6	491-20-0001	น.ส.จันทิมา รอนใหม่	คอมพิวเตอร์ธุรกิจ
7	491-20-0220	น.ส.ปณิดา มะเล็ก	คอมพิวเตอร์ธุรกิจ
8	491-20-0011	น.ส. กมลชนก สุรชันธุ์	คอมพิวเตอร์ธุรกิจ
9	491-20-0115	น.ส.เมธิณี วิเสทอง	คอมพิวเตอร์ธุรกิจ

นักศึกษาแต่ละคนสามารถปฏิบัติงานได้ไม่เกิน 15 ชั่วโมงต่อสัปดาห์ มีระยะเวลาสิ้นสุดการทำงาน 3 เดือน



## ด้านปรับปรุงกายภาพ รวมทั้งอุปกรณ์การศึกษา

### โครงการบริการพิมพ์เอกสาร

ทางศูนย์คอมฯ ให้บริการพิมพ์รายงานบนเครื่อง Laser และ Deskjet โดยส่งรายได้ให้กับหน่วยงานเงินของมหาวิทยาลัย

### โครงการบริการ Mail และ Internet Account, Pincode

มีการออกรหัสผ่านให้กับนักศึกษาใหม่ ในแต่ละภาค ต้น ปลาย และฤดูร้อน ปี 2550 จำนวน 950 คน

- โครงการการจัดการ ขอรหัสผ่านให้กับนักศึกษาใหม่ รุ่นที่ 25 จำนวน 50 ราย
- มีการขอรหัสผ่านให้กับเจ้าหน้าที่ในหน่วยงานของตน จำนวน 14 หน่วย

### โครงการขยายและปรับปรุงประสิทธิภาพระบบเครือข่าย

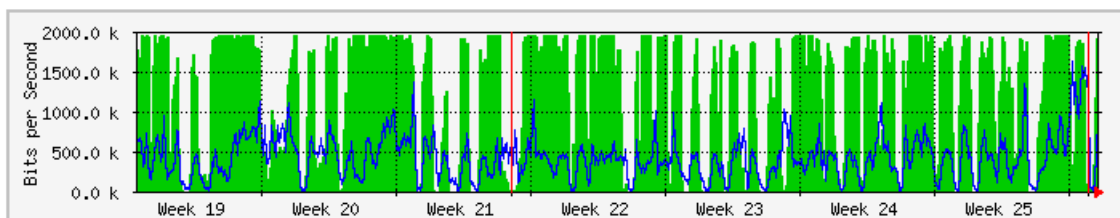
มีการปรับปรุงประสิทธิภาพระบบเครือข่าย โดยการเปลี่ยนอุปกรณ์กระจายสัญญาณเครือข่าย (Switch) บางจุดเช่น อาคาร 1 ชั้น 2 หลังจากตกแต่งปรับปรุงห้องต่างๆ ได้ทำการวางผังเครือข่ายใหม่ทั้งหมด ในส่วนชั้น 2

### โครงการปรับปรุงโปรแกรมระบบ Radius Server

เปลี่ยนระบบ และปรับปรุงฐานข้อมูลผู้ใช้ระบบใหม่ทั้งหมด เพื่อให้รองรับตาม พ.ร.บ.คอมพิวเตอร์ 2550 โดยผู้ใช้งานอินเทอร์เน็ตภายในมหาวิทยาลัยจะต้องมี User และ Password สำหรับการเชื่อมต่อ ไม่เช่นนั้นจะไม่สามารถใช้งานได้

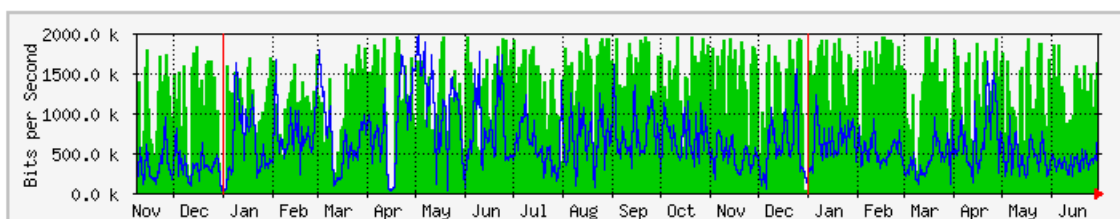
### โครงการควบคุมดูแลระบบเครือข่ายและระบบอินเทอร์เน็ต

มีการการดูแล และประสานงานกับผู้ใช้บริการ ทำให้ระบบการเชื่อมต่อใช้งานได้ตลอดเวลา



Max In:1976.8 kb/s (96.5%) Average In:1229.9 kb/s (60.1%) Current In:1936.8 kb/s (94.6%)  
Max Out:1635.6 kb/s (79.9%) Average Out: 435.4 kb/s (21.3%) Current Out: 953.3 kb/s (46.6%)

#### 'Yearly' Graph (1 Day Average)



Max In:1969.1 kb/s (96.1%) Average In:1241.7 kb/s (60.6%) Current In:1646.7 kb/s (80.4%)  
Max Out:1986.2 kb/s (97.0%) Average Out: 631.2 kb/s (30.8%) Current Out: 833.8 kb/s (40.7%)

GREEN ### Incoming Traffic in Bits per Second

BLUE ### Outgoing Traffic in Bits per Second

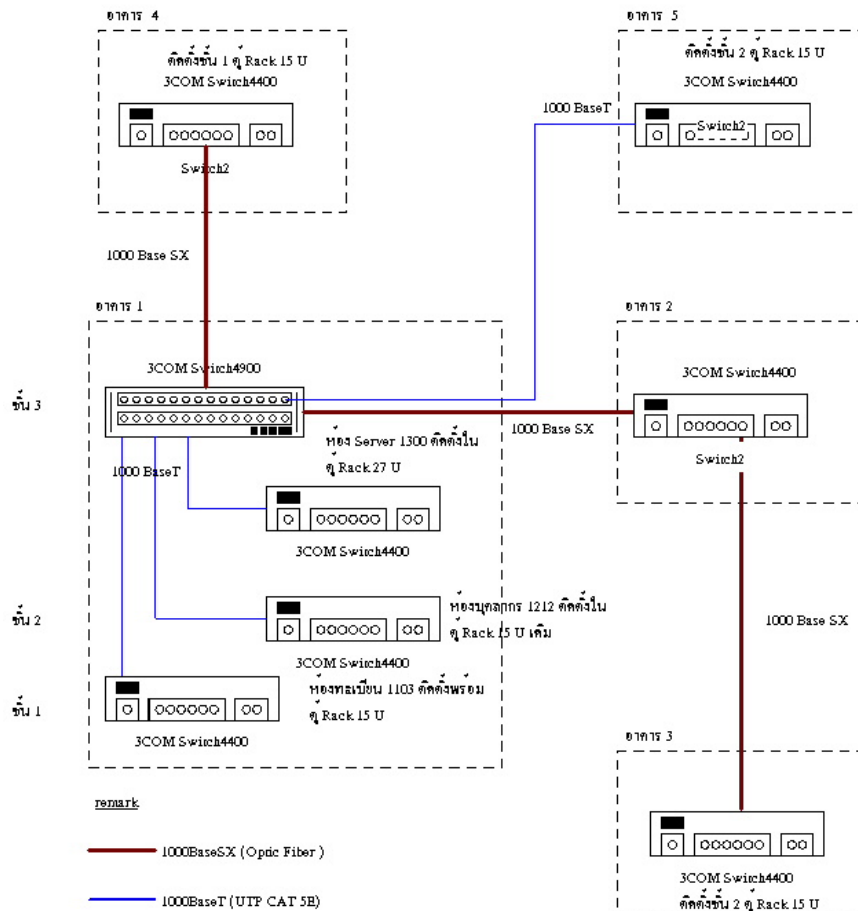


### โครงการระบบการรักษาความปลอดภัยเครือข่าย

- มีการจัดการระบบการรักษาความปลอดภัยเครือข่าย ผ่านอุปกรณ์ ไฟร์วอลล์ (FireWall)  
Firewall Pix 515 E เพื่อป้องกันระบบข้อมูล ของมหาวิทยาลัยบนเครือข่ายให้มีความปลอดภัย

### โครงการเชื่อมต่อระบบเครือข่ายอาคารดร.สุวรรณณี

- ได้ดำเนินการเชื่อมต่อระบบเครือข่ายไปยังอาคารดร.สุวรรณณี เพื่อรองรับการให้บริการด้านการเชื่อมต่อเครือข่ายสำหรับการเข้าใช้งานระบบงานสารสนเทศ
- มีการติดตั้งจุดเชื่อมต่อเครือข่ายให้กับหน่วยงานต่างๆ ภายในอาคารดร.สุวรรณณี



### โครงการรักษาความปลอดภัยห้องปฏิบัติการคอมพิวเตอร์

- มี ติดตั้งระบบกล้องวงจรปิด ห้องปฏิบัติการคอมพิวเตอร์ ทุกห้อง คือ 1300, 1302, 1303, 1307, Lab 1, Lab 2, 4100

### โครงการพัฒนาระบบเครือข่ายไร้สาย (Wireless Lan)

- มีการดำเนินการวางระบบ Wireless Lan เพื่อเป็นการวางโครงข่ายการให้บริการระบบอินเทอร์เน็ตแบบไม่จำกัดสถานที่ภายในมหาวิทยาลัย มีการติดตั้งจุดกระจายสัญญาณอย่างน้อย 2 จุดต่อปีการศึกษา ปัจจุบันได้มีที่อาคาร 1 ชั้น 1 หอสมุด และชั้น 3, อาคาร 2 ชั้น 4, 5, 6 และอาคารเฉลิมฯ ชั้น 2, อาคารดร.สุวรรณณี



## โครงการบริการซ่อมบำรุงเครื่องคอมพิวเตอร์ของมหาวิทยาลัย

ให้บริการรับเรื่อง/ปัญหาที่เกิดขึ้นจากการใช้บริการต่างๆ และบำรุงรักษา Hardware และ Software หน่วยงานต่าง ๆ ภายในมหาวิทยาลัย

- บริการให้คำปรึกษาและแก้ไขปัญหาเบื้องต้นทางโทรศัพท์
- ส่งอุปกรณ์คอมพิวเตอร์ที่ไม่สามารถซ่อมได้ให้กับบริษัทภายนอก
- แก้ปัญหา Virus คอมพิวเตอร์และติดตั้งโปรแกรมป้องกัน Virus ตามหน่วยงานต่างๆ
- ดูแลระบบพีเอสดีคอมพิวเตอร์
- ติดตั้งเครื่องและอุปกรณ์คอมพิวเตอร์ ให้กับหน่วยงานภายในมหาวิทยาลัยและห้องปฏิบัติการคอมพิวเตอร์
- ควบคุมและดูแลนักศึกษาที่มาฝึกงานกับศูนย์คอมพิวเตอร์
- ให้บริการติดตั้งเครื่องและอุปกรณ์คอมพิวเตอร์สำหรับรับลงทะเบียน นักศึกษา

การรับแจ้งหรือบันทึกจากหน่วยงานต่างๆ เกี่ยวกับอาการเครื่องคอมฯ เสีย ทางฝ่ายซ่อมบำรุงฯ จะดำเนินการตรวจสอบในเบื้องต้นก่อน มีการขออนุมัติซ่อมและซื้ออะไหล่อุปกรณ์คอมพิวเตอร์ เพื่อมาใช้งานด้านซ่อมบำรุงในเบื้องต้น

หน่วยงาน	(ครั้ง)
งานการเงิน	14
คณะนิติศาสตร์	7
คณะนิเทศศาสตร์	5
คณะบริหารธุรกิจ	15
คณะศิลปศาสตร์	9
คณะเศรษฐศาสตร์	4
โครงการพิเศษนิเทศศาสตร์	4
โครงการพิเศษบริหารทั่วไป	5
โครงการพิเศษบัญชี	7
งานทะเบียน	18
งานวัดผล	14
บัณฑิตวิทยาลัย	7
รับสมัครฯ	5
สำนักกิจการ	9
สำนักประกัน	9
สำนักวิชาการ	12
สำนักอธิการ	13
งานโสตฯ	3
ห้องสมุด	9
เอกสารตำรา	9
อื่นๆ	16





## ด้านการพัฒนาสถาบัน และบุคลากร

### โครงการพัฒนาและควบคุมระบบสารสนเทศของมหาวิทยาลัย

มีการควบคุม ดูแลระบบสารสนเทศของมหาวิทยาลัย ทุกระบบ ให้สามารถใช้งานได้อย่างเป็นปกติ เพื่อสนับสนุนการเรียนการสอน และการบริการจัดการ และมีการพัฒนาระบบสารสนเทศขึ้นใหม่ ดังนี้

1. ระบบสารสนเทศมหาวิทยาลัย <http://mis.krirk.ac.th/krumis/>
2. ระบบฐานข้อมูลงานวิจัย
3. ระบบสารบรรณอิเล็กทรอนิกส์ <http://mis.krirk.ac.th:8080/document/>
4. ระบบการลงทะเบียนเทียบโอน

### โครงการบริหารจัดการระบบฐานข้อมูล

มีการสำรองข้อมูลของทุกระบบ ทุกวัน  
มีการติดตั้งระบบฐานข้อมูลสำรอง หากเครื่องแม่ข่ายหลักไม่สามารถให้บริการได้  
มีการออกบัญชีผู้ใช้งานตามที่หน่วยงานร้องขอ เพื่อการเข้าใช้งานระบบสารสนเทศต่างๆ ที่ ศูนย์คอมฯ เป็นผู้พัฒนาขึ้น ( Client / Server )

### โครงการพัฒนาและปรับปรุงเว็บไซต์ของมหาวิทยาลัย

มีการปรับปรุงเว็บไซต์ของหน่วยงานต่างๆ ดังนี้

เว็บไซต์หน่วยงาน	จำนวน (หน้า)	รายละเอียดการแก้ไขปรับปรุง
คณะบริหารธุรกิจ	15	- ออกแบบและแก้ไขด้านกราฟฟิกและการจัดวางเนื้อหาใหม่ - แก้ไขรูปอาจารย์, สารจากหัวหน้าสาขา, เพิ่มข้อมูลหลักสูตรโลจิสติกส์
คณะเศรษฐศาสตร์	14	- ออกแบบและแก้ไขด้านกราฟฟิกและการจัดวางเนื้อหาใหม่ - แก้ไขชื่อเจ้าหน้าที่, อาจารย์
คณะศิลปศาสตร์	15	- ออกแบบและแก้ไขด้านกราฟฟิกและการจัดวางเนื้อหาใหม่ - แก้ไขชื่อเจ้าหน้าที่, อาจารย์ เพิ่มข้อมูลหลักสูตรที่เปิดใหม่
คณะนิติศาสตร์	20	- ออกแบบและแก้ไขด้านกราฟฟิกและการจัดวางเนื้อหาใหม่ - เพิ่มข้อมูลด้านกฎหมาย, คำสอน, ประวัติคณกกฎหมาย ฯลฯ
บัณฑิตวิทยาลัย	15	- ออกแบบและแก้ไขด้านกราฟฟิกและการจัดวางเนื้อหาใหม่ - แก้ไขโครงสร้างองค์กร, การบริหาร
หลักสูตรฯ สาขาวิชาการจัดการ	2	- โครงร่างเดิม - แก้ไขปรับปรุงเฉพาะข่าวและรายละเอียดการรับสมัครใหม่
โครงการเพื่อนักบัญชี	4	- โครงร่างเดิม - แก้ไขเฉพาะข่าวและรายละเอียดการรับสมัครใหม่ - แก้ไขเพิ่มรูปเจ้าหน้าที่โครงการ
วิทยาลัยสื่อสารการเมือง	16	- ออกแบบและสร้างใหม่โดยใช้ระบบ Mambo - ย้าย krirkpcc.com มาเป็น pcc.krirk.ac.th - เปลี่ยนหัวโลโก้และพื้นด้านหลังใหม่ - เปลี่ยนระบบบริหารจัดการเนื้อหาเว็บเป็น Joomla (PHP+MySQL)
สำนักอธิการบดี	14	- ออกแบบและแก้ไขด้านกราฟฟิกและการจัดวางเนื้อหาใหม่ - แก้ไขเนื้อหาด้านรายชื่อเจ้าหน้าที่, ปณิธาน, - ถ่ายตรงอธิการบดีให้ใส่โค้ดตัวเลขก่อนโพสต์ข้อความ
สำนักประกันคุณภาพการศึกษา	15	- ออกแบบและแก้ไขด้านกราฟฟิกและการจัดวางเนื้อหาใหม่ - เพิ่มข้อมูลต่างๆ ตามที่ทางสำนักฯ แจ้งมา





### โครงการจัดเตรียมข้อมูลและประมวลผลข้อมูลทะเบียนนักศึกษา

- มีการจัดเตรียม และบันทึกข้อมูลรายวิชา รายการค่าใช้จ่าย ของนักศึกษา ทุกหลักสูตร ของแต่ละภาคการศึกษา
- มีการนำข้อมูลเกี่ยวกับผลการเรียนจากอาจารย์ผู้สอนเข้ามาประมวล ปีการศึกษา 1/2550, 2/2550 และ 3/2550
- นักศึกษาลงทะเบียนในแต่ละภาค สามารถได้สมบูรณ์

### โครงการจัดเตรียมเครื่องคอมพิวเตอร์สำหรับลงทะเบียนและบริการ

- มีการติดตั้งเครื่องคอมพิวเตอร์ สำหรับลงทะเบียน และเพิ่ม-ถอน ณ ห้องทะเบียน และอาคารเฉลิมฯ จำนวน 7 ครั้ง
- การลงทะเบียนสามารถดำเนินไปได้ด้วยดี

### โครงการพัฒนาเว็บไซต์รูปแบบภาษาอังกฤษ

English Thai Sitemap

#### Menu

- Home
- University Profile
- Founder's Profile
- Objectives
- Logo
- Executives
- Faculty
- Contact us

#### Online services

- ตรวจสอบผลการเรียน
- จับบัตรคนเรียนออนไลน์

### Welcome to Krirk University

Krirk University was firstly established and operated at a building on Ratchdamnoen Road in 1952 by Archarn Dr. Krirk Mangalabruks (1915-1987) the famous educator both nationally and internationally.

Dr. Krirk had an honorary degree in education from David & Elkins College in the USA. His main objective in setting up the university was teaching English only due to his professional of both teaching English and working experiences. Therefore he is the first Thai pioneer in teaching modern English to Thai students to use it efficiently. At that time, the institution had a license with the formal name "Language and Vocational Institute".



## โครงการพัฒนาระบบงานสารบรรณอิเล็กทรอนิกส์

งานสารบรรณ  
มหาวิทยาลัยเกริก

ยินดีต้อนรับคุณ, บุคคลทั่วไป กรุณา เข้าสู่ระบบ หรือ ลงทะเบียน  
30 มิถุนายน ค.ศ. 2008, 17:17:43

หน้าแรก ช่วยเหลือ ค้นหา เข้าสู่ระบบ ลงทะเบียน

ข่าว:

งานสารบรรณ มหาวิทยาลัยเกริก			
รายชื่อบอร์ด	หัวข้อ	กระทู้	กระทู้ล่าสุด
<b>งานสารบรรณ</b>			
<div style="border: 1px solid gray; padding: 2px; margin-bottom: 5px;"> <span style="float: right;">▶</span> </div> <div style="border: 1px solid gray; padding: 2px;"> <p>คำสั่ง คำสั่งมหาวิทยาลัยเกริก ผู้ดูแล: เจ้าหน้าที่งานสารบรรณ</p> </div>	65	65	<p><b>26 มิถุนายน ค.ศ. 2008, 15:24:10</b> ใน คำสั่งที่ 112/2551 นคค... โดย เจ้าหน้าที่งานสารบรรณ</p>

### โครงการสรรหา-จัดซื้ออุปกรณ์คอมพิวเตอร์

มี การจัดซื้อเครื่องฯ ห้องปฏิบัติการคอมพิวเตอร์ 1302 จำนวน 2 ชุด, ห้องสมุด เพื่อการค้นคว้าของนักศึกษาปริญญาเอก จำนวน 5 เครื่อง, เครื่องคอมพิวเตอร์ไว้ประกอบการเรียนการสอน (สำหรับฉาย LCD ในห้องเรียน) จำนวน 1 เครื่อง โครงการหลักสูตรรัฐประศาสนศาสตรมหาบัณฑิต, เครื่องคอมฯ สำหรับการปฏิบัติงานด้านการผลิตสื่อกราฟฟิก หน่วยสื่อสารการตลาด

### โครงการบริการด้านระบบเครือข่าย

มี การติดตั้งจุดเชื่อมต่อเครือข่ายภายใน ให้กับ คณะ และหน่วยงานต่างๆ ปัจจุบันมีจุดเชื่อมต่อเครือข่ายครอบคลุมทุกอาคารของมหาวิทยาลัย

### ด้านการประกันคุณภาพการศึกษา

#### โครงการจัดทำรายงานประจำปีของศูนย์คอมฯ

- ☛ มีจัดทำรายงานประจำปี
- ☛ มีการเผยแพร่ให้สาธารณะรับทราบเว็บไซต์ของมหาวิทยาลัย และศูนย์ฯ

#### โครงการประกันคุณภาพการบริการของศูนย์คอมฯ

- ☛ มี จัดทำรายงานการประเมินตนเอง ปี 2550 และมีคะแนนประเมินตนเอง เท่ากับ 2.67
- ☛ ได้รับการตรวจประเมินภายใน ประจำปีการศึกษา 2550 วันที่ 3-4 กรกฎาคม 2551



### โครงการสำรวจความพึงพอใจของผู้ใช้บริการของศูนย์คอมฯ

- มี ผลสำรวจความพึงพอใจของผู้ใช้บริการต่อการบริการของศูนย์คอมฯ โดยการแจกแบบสอบถาม ให้นักศึกษาทุกระดับ คณาจารย์ และเจ้าหน้าที่ ของมหาวิทยาลัยเกริก จำนวน 410 ท่าน
- ผลความพึงพอใจของผู้ใช้บริการ มีค่าเฉลี่ยรวมทุกด้านเท่ากับ 3.392 หรือร้อยละ 67.84

ประเด็นความพึงพอใจ	ค่าเฉลี่ย	ระดับความพึงพอใจในภาพรวม
1.ด้านห้อง Lab และอุปกรณ์ต่อพ่วง	3.02	ปานกลาง
2.ด้านงานบริการระบบเครือข่าย	3.22	ปานกลาง
3.ด้านการให้บริการระบบสารสนเทศ MIS	3.38	ปานกลาง
4.ด้านการให้บริการของเจ้าหน้าที่	3.72	มาก
5.ด้านกระบวนการทำงานของศูนย์คอมฯ	3.62	มาก



## แผนการดำเนินงาน ประจำปีการศึกษา 2551

เลขที่	โครงการประจำ	เลขที่	โครงการต่อเนื่อง / โครงการใหม่
1	โครงการพัฒนาและควบคุมดูแลระบบสารสนเทศ	1	โครงการพัฒนาสื่อการเรียนการสอนอิเล็กทรอนิกส์
2	โครงการบริหารจัดการระบบฐานข้อมูล	2	โครงการพัฒนาระบบเครือข่ายไร้สาย (Wireless LAN)
3	โครงการจัดหาซอฟต์แวร์สำหรับสนับสนุนการเรียนการสอน	3	โครงการกิจกรรมพัฒนานักศึกษา
4	โครงการพัฒนาและปรับปรุงเว็บไซต์ของมหาวิทยาลัย	4	โครงการปรับปรุงข้อมูลข่าวสารบนเว็บอัตโนมัติ
5	โครงการฝึกอบรมคอมพิวเตอร์ภายในมหาวิทยาลัย	5	โครงการเผยแพร่งานวิชาการทางอินเทอร์เน็ต
6	โครงการพัฒนาบุคลากรของศูนย์คอมพิวเตอร์	6	โครงการสำรวจความพึงพอใจของผู้ใช้บริการของศูนย์คอมพิวเตอร์
7	โครงการจัดเตรียมข้อมูลและประมวลผลข้อมูลทะเบียนนศ.	7	โครงการห้องปฏิบัติการคอมพิวเตอร์บริการเครื่องพิมพ์
8	โครงการประมวลผลข้อมูลระบบประเมินการสอนของอาจารย์	8	โครงการแข่งขันอุปกรณ์คอมพิวเตอร์แก่โรงเรียนตามชนบท
9	โครงการบริการห้องปฏิบัติการคอมพิวเตอร์และอินเทอร์เน็ต	9	โครงการปรับปรุงห้อง Server (1300)
10	โครงการบริการยืม-คืนทรัพยากรสารสนเทศทางคอมพิวเตอร์	10	โครงการเตรียมโครงสร้างพื้นฐาน IT รองรับ พรบ.คอมพิวเตอร์
11	โครงการบริการพิมพ์เอกสาร		
12	โครงการบริการสารสนเทศทางโทรศัพท์		
13	โครงการบริการ Mail และ Internet Account, Pincode		
14	โครงการจัดทำวารสารข่าวและบอร์ดเผยแพร่วิชาทางIT		
15	โครงการจัดทำรายงานประจำปีของศูนย์คอมพิวเตอร์		
16	โครงการประกันคุณภาพการบริการของศูนย์คอมพิวเตอร์		
17	โครงการสนับสนุนค่าครองชีพนักศึกษาจากการทำงาน		
18	โครงการควบคุมดูแลระบบเครือข่ายและระบบอินเทอร์เน็ต		
19	โครงการระบบการรักษาความปลอดภัยเครือข่าย		
20	โครงการขยายและปรับปรุงประสิทธิภาพระบบเครือข่าย		
21	โครงการปรับปรุงความเร็วการเชื่อมต่ออินเทอร์เน็ต		
22	โครงการบริการซ่อมบำรุงเครื่องคอมพิวเตอร์		
23	โครงการจัดเตรียมเครื่องคอมพิวเตอร์สำหรับลงทะเบียนและบริการ		
24	โครงการสรรหา-จัดซื้ออุปกรณ์คอมพิวเตอร์		
25	โครงการรักษาความปลอดภัยห้องปฏิบัติการคอมพิวเตอร์		
26	โครงการบริการด้านระบบเครือข่าย		



รายงานผลการประเมินความพึงพอใจของผู้ใช้บริการที่มีต่อการให้บริการของศูนย์คอมพิวเตอร์  
มหาวิทยาลัยเกริก ประจำปี 2550

1. สรุปผลการสำรวจความพึงพอใจในการให้บริการของศูนย์คอมพิวเตอร์มหาวิทยาลัย

กลุ่มเป้าหมาย ผู้รับบริการจำนวนทั้งสิ้น 410 ตัวอย่าง  
เครื่องมือในการเก็บข้อมูล พัฒนาโดย ศูนย์คอมพิวเตอร์ มหาวิทยาลัยเกริก  
การวิเคราะห์ประมวลผล โปรแกรมสำเร็จรูป SPSS  
ช่วงระยะเวลาการเก็บข้อมูล เดือนเมษายน 2551

เกณฑ์ในการอ่านค่าคะแนนเฉลี่ย

ระดับความพึงพอใจ	ค่าเฉลี่ย
ไม่พอใจอย่างมาก	1.00-1.80
ไม่พอใจ	1.81-2.60
ปานกลาง	2.61-3.40
พอใจมาก	3.41-4.20
พอใจมากที่สุด	4.21-5.00

จำนวนผู้ตอบแบบสอบถามจำนวน 410 คน

	จำนวน	เปอร์เซ็นต์
อาจารย์	44	10.7
เจ้าหน้าที่	72	17.6
นักศึกษาป.ตรี	259	63.2
นักศึกษาป.โท	31	7.6
นักศึกษาป.เอก	4	1.0
<b>รวม</b>	<b>410</b>	<b>100</b>

ตารางที่ 1 ค่าเฉลี่ย ส่วนเบี่ยงเบนมาตรฐาน และระดับความพึงพอใจของผู้ใช้บริการ ที่มีต่อการให้บริการของศูนย์คอมพิวเตอร์ มหาวิทยาลัยเกริก จากจำนวนผู้ตอบแบบสอบถาม 410 คน

ประเด็นความพึงพอใจ	ค่าเฉลี่ย	ระดับความพึงพอใจในภาพรวม
1.ด้านห้อง Lab และอุปกรณ์ต่อพ่วง	3.02	ปานกลาง
2.ด้านงานบริการระบบเครือข่าย	3.22	ปานกลาง
3.ด้านการให้บริการระบบสารสนเทศ MIS	3.38	ปานกลาง
4.ด้านการให้บริการของเจ้าหน้าที่	3.72	มาก
5.ด้านกระบวนการทำงานของศูนย์คอมฯ	3.62	มาก

จากตารางที่ 1 แสดงให้เห็นว่า ในภาพรวมผู้ใช้บริการมีความพึงพอใจต่อการให้บริการของศูนย์ฯในระดับมาก 2 รายการ ซึ่งได้แก่ 1) ความพึงพอใจด้านการให้บริการของเจ้าหน้าที่ รองลงมาคือ 2) ด้านกระบวนการทำงานของศูนย์คอมพิวเตอร์ (ค่าเฉลี่ย 3.72 และ 3.62 ตามลำดับ) สำหรับบริการของศูนย์ฯที่ผู้บริการมีความพึงพอใจระดับปานกลางมี 3 รายการคือ 1) ด้านการให้บริการระบบ MIS 2) ด้านงานบริการระบบเครือข่าย และ 3) ด้านห้อง Lab และอุปกรณ์ต่อพ่วง (ค่าเฉลี่ย 3.38 3.22 และ 3.02 ตามลำดับ)



และเพื่อให้เกิดความชัดเจนมากยิ่งขึ้น จึงเสนอผลการวิเคราะห์ระดับความพึงพอใจของผู้ใช้บริการ ที่มีต่อการให้บริการของศูนย์คอมพิวเตอร์ มหาวิทยาลัยเกริก ในแต่ละด้านดังนี้

**ตารางที่ 2** ค่าเฉลี่ยและระดับความพึงพอใจของผู้ใช้บริการที่มีต่อการให้บริการของศูนย์คอมพิวเตอร์ มหาวิทยาลัยเกริก ในด้านห้องปฏิบัติการคอมพิวเตอร์และอุปกรณ์ต่อพ่วง

ประเด็นความพึงพอใจ	ค่าเฉลี่ย	ระดับความพึงพอใจ
<b>1.ด้านห้อง Lab และอุปกรณ์ต่อพ่วง</b>		
1.1 บรรยากาศและสถานที่	2.85	ปานกลาง
1.2 ช่วงระยะเวลาที่ให้บริการ	2.81	ปานกลาง
1.3 ความพร้อมและสมบูรณ์ของเครื่องคอมฯ	3.27	ปานกลาง
1.4 ปริมาณเครื่องพิมพ์, อุปกรณ์อื่นๆ เพียงพอ	2.98	ปานกลาง
1.5 ปริมาณเครื่องคอมพิวเตอร์เพียงพอ	3.06	ปานกลาง
1.6 ความทันสมัยของอุปกรณ์และระบบ	3.15	ปานกลาง

จากตารางที่ 2 ผลการวิเคราะห์ระดับความพึงพอใจของผู้ใช้บริการที่มีต่อการให้บริการของศูนย์คอมพิวเตอร์ มหาวิทยาลัยเกริก ด้านห้องปฏิบัติการคอมพิวเตอร์และอุปกรณ์ต่อพ่วง พบว่าผู้บริการมีระดับความพึงพอใจปานกลางทั้ง 6 รายการเรียงตามลำดับได้ดังนี้ 1) ความพร้อมและสมบูรณ์ของเครื่องคอมฯ 2) ความทันสมัยของอุปกรณ์และระบบ 3) ปริมาณเครื่องคอมพิวเตอร์เพียงพอ 4) ปริมาณเครื่องพิมพ์, อุปกรณ์อื่นๆ เพียงพอ 5) บรรยากาศและสถานที่ และอันดับท้ายสุด 6) ช่วงระยะเวลาที่ให้บริการ (ค่าเฉลี่ยเท่ากับ 3.27, 3.15, 3.06, 2.98, 2.85 และ 2.81 เรียงตามลำดับ )



**ตารางที่ 3** ค่าเฉลี่ยและระดับความพึงพอใจของผู้ใช้บริการที่มีต่อการให้บริการของศูนย์คอมพิวเตอร์ มหาวิทยาลัย เกरिक ในด้านงานบริการระบบเครือข่าย

ประเด็นความพึงพอใจ	ค่าเฉลี่ย	ระดับความพึงพอใจ
<b>2.ด้านงานบริการระบบเครือข่าย</b>		
2.1 ครอบคลุมทั่วถึง	3.32	ปานกลาง
2.2 ความเร็วในการใช้งาน Internet	2.87	ปานกลาง
2.3 ความเหมาะสมในบริการของ Internet	3.11	ปานกลาง
2.4 ความทันสมัยของระบบเครือข่าย	3.27	ปานกลาง
2.5 สะดวกในการติดต่อสอบถาม	3.53	มาก

จากตารางที่ 3 ผลการวิเคราะห์ระดับความพึงพอใจของผู้ใช้บริการที่มีต่อการให้บริการของศูนย์คอมพิวเตอร์ มหาวิทยาลัย เกरिक *ด้านงานบริการระบบเครือข่าย* พบว่าการให้บริการของศูนย์คอมพิวเตอร์ที่มีระดับความพึงพอใจ มากมี 1 รายการได้แก่ 1) ความสะดวกในการติดต่อสอบถาม (ค่าเฉลี่ยเท่ากับ 3.53) การให้บริการของศูนย์คอมพิวเตอร์ที่ได้รับระดับความพึงพอใจปานกลางมี 4 รายการ ได้แก่ 1) ความครอบคลุมทั่วถึง 2) ความทันสมัยของระบบเครือข่าย 3) ความเหมาะสมในบริการของ Internet และ 4) ความเร็วในการใช้งาน Internet (ค่าเฉลี่ยเท่ากับ 3.32, 3.27, 3.11 และ 2.87 ตามลำดับ)

**ตารางที่ 4** ค่าเฉลี่ยและระดับความพึงพอใจของผู้ใช้บริการที่มีต่อการให้บริการของศูนย์คอมพิวเตอร์ มหาวิทยาลัย เกरिक ในด้านการให้บริการระบบสารสนเทศ MIS

ประเด็นความพึงพอใจ	ค่าเฉลี่ย	ระดับความพึงพอใจ
<b>3.ด้านการให้บริการระบบสารสนเทศ MIS</b>		
3.1 ความสะดวกในการใช้งาน	3.41	มาก
3.2 ความรวดเร็วในการใช้งาน	3.24	ปานกลาง
3.3 ความถูกต้องของระบบงาน	3.40	ปานกลาง
3.4 ความครอบคลุมของระบบกับงาน	3.40	ปานกลาง
3.5 การให้คำปรึกษาและแก้ปัญหา	3.44	มาก

จากตารางที่ 4 ผลการวิเคราะห์ระดับความพึงพอใจของผู้ใช้บริการที่มีต่อการให้บริการของศูนย์คอมพิวเตอร์ มหาวิทยาลัย เกरिक *ด้านการให้บริการระบบสารสนเทศ MIS* พบว่าการให้บริการของศูนย์คอมพิวเตอร์ที่มีระดับความ พึงพอใจมากมี 2 รายการได้แก่ 1) การให้คำปรึกษาและแก้ปัญหา 2) ความครอบคลุมของระบบกับงาน (ค่าเฉลี่ยเท่า กับ 3.44 และ 3.41 ตามลำดับ) การให้บริการของศูนย์คอมพิวเตอร์ที่ได้รับระดับความพึงพอใจปานกลางมี 3 รายการ คือ 1) ความถูกต้องของระบบงาน 2) ความสะดวกในการใช้งาน 3) ความรวดเร็วในการใช้งาน (ค่าเฉลี่ยเท่ากับ 3.40, 3.40, 3.24 ตามลำดับ)



**ตารางที่ 5** ค่าเฉลี่ยและระดับความพึงพอใจของผู้ใช้บริการที่มีต่อการให้บริการของศูนย์คอมพิวเตอร์ มหาวิทยาลัยเกริก ในด้านการให้บริการของเจ้าหน้าที่

ประเด็นความพึงพอใจ	ค่าเฉลี่ย	ระดับความพึงพอใจ
<b>4.ด้านการให้บริการของ จนท.</b>		
4.1 การตอบข้อซักถาม และการให้คำแนะนำ	3.72	มาก
4.2 ความเอาใจใส่ และความกระตือรือร้น	3.70	มาก
4.3 ยิ้มแย้ม แจ่มใส และกิริยาวาจาสุภาพ	3.79	มาก
4.4 ความรวดเร็วในการติดต่อและการให้บริการ	3.68	มาก

จากตารางที่ 5 ผลการวิเคราะห์ระดับความพึงพอใจของผู้ใช้บริการที่มีต่อการให้บริการของศูนย์คอมพิวเตอร์ มหาวิทยาลัยเกริก *ด้านการให้บริการของเจ้าหน้าที่* พบว่าการให้บริการของศูนย์คอมพิวเตอร์ในด้านนี้มีระดับความพึงพอใจมากที่สุด 4 รายการเรียงตามลำดับได้ดังนี้ 1) ยิ้มแย้ม แจ่มใส และกิริยาวาจาสุภาพ 2) การตอบข้อซักถามและการให้คำแนะนำ 3) ความเอาใจใส่และกระตือรือร้น และ 4) ความรวดเร็วในการติดต่อและให้บริการ (ค่าเฉลี่ยเท่ากับ 3.79, 3.72, 3.70 และ 3.68 ตามลำดับ)

**ตารางที่ 6** ค่าเฉลี่ยและระดับความพึงพอใจของผู้ใช้บริการที่มีต่อการให้บริการของศูนย์คอมพิวเตอร์ มหาวิทยาลัยเกริก ในด้านกระบวนการทำงานของศูนย์คอมฯ

ประเด็นความพึงพอใจ	ค่าเฉลี่ย	ระดับความพึงพอใจ
<b>5.ด้านกระบวนการทำงานของศูนย์คอมฯ</b>		
5.1 ได้รับความสะดวกในการติดต่อขอรับบริการ	3.72	มาก
5.2 บริการตรงตามความต้องการ	3.67	มาก
5.3 นำเทคโนโลยีมาช่วยในการบริการ	3.57	มาก
5.4 ติดตาม พัฒนาระบบการทำงานอย่างต่อเนื่อง	3.50	มาก
5.5 การอธิบาย/ชี้แนะแนวทางในการให้บริการ	3.59	มาก
5.6 คุณภาพโดยรวมในการให้บริการ	3.66	มาก

จากตารางที่ 6 ผลการวิเคราะห์ระดับความพึงพอใจของผู้ใช้บริการที่มีต่อการให้บริการของศูนย์คอมพิวเตอร์ มหาวิทยาลัยเกริก *ด้านกระบวนการทำงานของศูนย์คอมพิวเตอร์* พบว่าการให้บริการของศูนย์คอมพิวเตอร์ในด้านนี้ได้รับระดับความพึงพอใจมากที่สุด 4 รายการเรียงตามลำดับได้ดังนี้ 1) ได้รับความสะดวกในการติดต่อขอรับบริการ 2) บริการตรงตามความต้องการ 3) นำเทคโนโลยีมาช่วยในการบริการ 4) ติดตาม พัฒนาระบบการทำงานอย่างต่อเนื่อง 5) การอธิบาย/ชี้แนะแนวทางในการให้บริการ และ 6) คุณภาพโดยรวมในการให้บริการ (ค่าเฉลี่ยเท่ากับ 3.72, 3.67, 3.66, 3.50, 3.59 และ 3.66 ตามลำดับ)





## 2. ข้อเสนอแนะแบบสำรวจความพึงพอใจในการให้บริการศูนย์คอมพิวเตอร์ มหาวิทยาลัยเกริก สำหรับข้อเสนอแนะอื่นๆ กลุ่มตัวอย่างได้ให้ข้อเสนอแนะ โดยแบ่งเป็น 5 ประเด็น ดังนี้

### 2.1 ด้านห้อง Lab และอุปกรณ์ฟ่ง

- ควรมีการเปลี่ยนเครื่อง Printer เป็น Laser
- ควรเพิ่มจำนวนเครื่องคอมพิวเตอร์ให้มากกว่านี้และเครื่องคอมพิวเตอร์ต้องทันสมัยและความเร็วสูง
- ควรเพิ่มเครื่อง Printer ให้มากกว่านี้
- ควรปรับปรุงอินเทอร์เน็ตของมหาวิทยาลัย เนื่องจากโหลดข้อมูลช้ามาก
- ควรเพิ่มอุปกรณ์อื่นๆ ที่ทันสมัย เพื่อรองรับการให้บริการของนักศึกษา

### 2.2 ด้านงานบริการและระบบเครือข่าย

- ควรขยายเครือข่าย wireless ให้ครอบคลุมและทั่วถึง เพื่อสามารถใช้ในห้องทำงานได้
- ควรปรับปรุงความเร็วของอินเทอร์เน็ต
- ไม่ควร Block เว็บไซต์

### 2.3 ด้านการให้บริการของ เจ้าหน้าที่ศูนย์คอมพิวเตอร์

- เจ้าหน้าที่ของศูนย์คอมพิวเตอร์ มีธรรมาศยดี ให้บริการและแก้ปัญหาต่างๆ ได้ดีมาก
- ควรเพิ่มเจ้าหน้าที่ให้บริการ เนื่องจากเจ้าหน้าที่ไม่เพียงพอ

### 2.4 ด้านกระบวนการทำงานของศูนย์คอมพิวเตอร์

- การให้บริการของศูนย์คอมพิวเตอร์ดีมาก
- การเปลี่ยนแปลงหรือการพัฒนาระบบ ควรแจ้งให้ผู้ใช้ได้รับความสะดวกหรือรวดเร็วทันสมัยมากกว่านี้
- ควรพัฒนาระบบสารสนเทศให้ทันสมัยและเป็นข้อมูลที่เป็นปัจจุบันมากที่สุด

### 2.5 ด้านอื่นๆ ที่เกี่ยวข้อง

- มหาวิทยาลัยควรบริการลงโปรแกรมให้กับนักศึกษาที่มีเครื่องคอมพิวเตอร์ฟรี
- ควรมีการลงโปรแกรมไวรัส ในห้องปฏิบัติการคอมฯ
- ควรให้ความรู้และความเข้าใจกับนักศึกษาที่ยังไม่มีความรู้ทางด้านคอมพิวเตอร์ให้มากกว่านี้
- ควรแบ่งห้องสำหรับเล่นเกมส์ ห้องพิมพ์เอกสาร และบรรยากาศในห้องแคบเกินไป
- ห้อง Lab ชั้น 3 ควรเปลี่ยนเครื่องคอมพิวเตอร์ใหม่
- ก่อนการใช้ห้องคอมพิวเตอร์ นักศึกษาไม่ค่อยรู้บุตร จึงทำให้เครื่องไม่เก็บข้อมูลตั้งนั้นศูนย์คอมพิวเตอร์ ควรออกกฎให้เคร่งครัดมากกว่านี้

## 3. คำชี้แจง ข้อเสนอแนะแบบสำรวจความพึงพอใจในการให้บริการศูนย์คอมพิวเตอร์ มหาวิทยาลัยเกริก

### 3.1 ด้านห้อง Lab และอุปกรณ์ฟ่ง

- ควรมีการเปลี่ยนเครื่อง Printer เป็น Laser
  - เครื่อง Printer เป็น Laser มีต้นทุนสูงมาก แต่ปัจจุบันก็มีบริการพิมพ์รายงานแบบ Laser โดยเสียค่าบริการที่ถูกกว่านอกมหาวิทยาลัย
- ควรเพิ่มจำนวนเครื่องคอมพิวเตอร์ให้มากกว่านี้และเครื่องคอมพิวเตอร์ต้องทันสมัยและความเร็วสูง
  - ในปัจจุบันจำเครื่องคอมฯต่อนักศึกษาเทียบเท่าเต็มเวลา (FTES) เท่ากับ 1 : 7 ซึ่งก็ถือว่าอยู่ในเกณฑ์ที่เหมาะสม อาจจะมีการใช้งานมากในช่วงใกล้ๆปลายภาคเนื่องจากนักศึกษาจะต้องทำรายงาน ก็ทำให้คิดว่าปริมาณอาจจะไม่เพียงพอ



- อายุการใช้งานของเครื่องคอมพิวเตอร์ในห้องปฏิบัติการฯ จะมีการเปลี่ยนทุกๆ 3 ปี
- ควรเพิ่มเครื่อง Printer ให้มากกว่านี้
  - ศูนย์คอมพิวเตอร์กำลังดำเนินการขออนุมัติงบประมาณเพื่อเพิ่มจำนวนให้มากขึ้นอีก 2 เครื่อง
- ควรปรับปรุงอินเทอร์เน็ตของมหาวิทยาลัย เนื่องจากโหลดข้อมูลช้ามาก
  - เนื่องจากความเร็วเชื่อมต่ออินเทอร์เน็ตขนาด 1 / 2 Mbps ที่มหาวิทยาลัยใช้งานอยู่ในขณะนี้ ไม่เพียงพอต่อปริมาณการใช้งานที่มากขึ้น ศูนย์คอมพิวเตอร์ จึงได้ปรับเปลี่ยน ระบุบริการใช้งานบางบริการ ให้มีเฉพาะที่เป็นประโยชน์ต่อการศึกษา เท่านั้น แต่หากนักศึกษา หรือบุคลากรของมหาวิทยาลัย ประสงค์จะใช้บริการที่ถูกระงับ สามารถแจ้งวัตถุประสงค์การใช้งาน ก็อาจจะอนุญาตให้ใช้งานได้ แล้วแต่กรณี และคาดว่าในปีการศึกษาหน้า ความเร็วเชื่อมต่ออินเทอร์เน็ต จะเพิ่มขึ้นอย่างแน่นอน
- ควรเพิ่มอุปกรณ์อื่นๆ ที่ทันสมัย เพื่อรองรับการให้บริการของนักศึกษา

## 2.2 ด้านงานบริการและระบบเครือข่าย

- ควรขยายเครือข่าย wireless ให้ครอบคลุมและทั่วถึง เพื่อสามารถใช้ในห้องทำงานได้
  - ศูนย์คอมพิวเตอร์ ไม่ได้รับอนุมัติงบประมาณให้ดำเนินการ แต่ได้พยายามกระจายจุดสัญญาณให้ครอบคลุมทั่วทั้งมหาวิทยาลัย
- ควรปรับปรุงความเร็วของอินเทอร์เน็ต
  - คาดว่าในปีการศึกษาหน้า ความเร็วเชื่อมต่ออินเทอร์เน็ต จะเพิ่มขึ้นอย่างแน่นอน
- ไม่ควร Block เว็บไซต์
  - เนื่องจากปริมาณการใช้งานมาก ทำให้มีเฉพาะที่เป็นประโยชน์ต่อการศึกษา เท่านั้น

## 2.3 ด้านการให้บริการของ เจ้าหน้าที่ศูนย์คอมพิวเตอร์

- เจ้าหน้าที่ของศูนย์คอมพิวเตอร์ มีอัธยาศัยดี ให้บริการและแก้ปัญหาต่างๆ ได้ดีมาก
- ควรเพิ่มเจ้าหน้าที่ให้บริการ เนื่องจากเจ้าหน้าที่ไม่เพียงพอ
  - ศูนย์คอมพิวเตอร์ ได้มีการขออนุมัติเจ้าหน้าที่เพิ่มอีก 1 อัตรา

## 2.4 ด้านกระบวนการทำงานของศูนย์คอมพิวเตอร์

- การให้บริการของศูนย์คอมพิวเตอร์ดีมาก
- การเปลี่ยนแปลงหรือการพัฒนาระบบ ควรแจ้งให้ผู้ใช้ได้รับความสะดวกหรือรวดเร็วทันสมัยมากกว่านี้
  - การเปลี่ยนแปลงหรือการพัฒนา ระบบ แต่ละครั้ง มีการติดประกาศตามห้องปฏิบัติการ และทางเว็บไซต์มหาวิทยาลัย ทุกครั้ง
- ควรพัฒนาระบบสารสนเทศให้ทันสมัยและเป็นข้อมูลที่ปัจจุบันมากที่สุด
  - เนื่องจากศูนย์คอมพิวเตอร์ ขาดแคลนบุคลากรด้านพัฒนาระบบ และเป็นปัญหามาเนิ่นนาน เนื่องจากมหาวิทยาลัยไม่สามารถจ่ายค่าตอบแทนให้สูงเท่ากับ ตลาดแรงงานของด้านพัฒนาระบบได้ ทำให้เกิดการเข้าออกของบุคลากรด้านพัฒนาระบบบ่อยครั้ง ส่งผลให้การพัฒนาระบบไม่ต่อเนื่อง

## 2.5 ด้านอื่นๆ ที่เกี่ยวข้อง

- มหาวิทยาลัยควรบริการลงโปรแกรมให้กับนักศึกษาที่มีเครื่องคอมพิวเตอร์ฟรี
  - นักศึกษาสามารถปรึกษา ถึงวิธีการทำได้ และควรจะมีทำด้วยตนเอง หรืออาจจะมาสมัครเป็นนศ.ผู้ช่วยฯ ของศูนย์คอมพิวเตอร์ ได้ เพื่อเพิ่มทักษะของตนเอง แต่การลงโปรแกรมคงไม่สามารถกระทำได้ เนื่องจากปัญหาทางด้านกฎหมาย ลิขสิทธิ์
- ควรมีการลงโปรแกรมไวรัส ในห้องปฏิบัติการคอมพิวเตอร์
  - เครื่องคอมพิวเตอร์ ในห้องปฏิบัติการไม่มีการลงโปรแกรมป้องกันไวรัสไว้ เพราะเราติดตั้งโปรแกรมกู้ข้อมูลให้เหมือนติดตั้งใหม่ ทุกครั้งที่มีการเปิดเครื่อง นศ.สามารถให้เจ้าหน้าที่ศูนย์คอมพิวเตอร์ ทำ



การตรวจสอบให้ก่อนนำไปใช้ในห้องปฏิบัติการได้ หรือใช้บริการสแกนออนไลน์ทาง  
อินเทอร์เน็ตได้

- ควรให้ความรู้และความเข้าใจกับนักศึกษาที่ยังไม่มีความรู้ทางด้านคอมพิวเตอร์ให้มากกว่านี้
  - ในโลกปัจจุบันเป็นยุคที่เข้าถึงข้อมูล ข่าวสาร ความรู้ด้านต่างๆ ได้ง่ายมาก เพียงใช้อินเทอร์เน็ต
- ควรแบ่งห้องสำหรับเล่นเกมส์ ห้องพิมพ์เอกสาร และบรรยากาศในห้องแคบเกินไป
  - ศูนย์คอมฯ ไม่มีบริการเล่นเกมส์
  - สำหรับการจัดโต๊ะ จะดำเนินการปรับปรุงให้เกิดความสะดวกในการใช้งานมากขึ้น
- ห้อง Lab ชั้น 3 ควรเปลี่ยนเครื่องคอมพิวเตอร์ใหม่
  - ตอนนี้ห้อง 1302 ที่เครื่องคอมพิวเตอร์เป็นรุ่นที่มีการใช้งานเกิน 3 ปี แต่ยังไม่ได้มีการปรับเปลี่ยน เนื่องจากไม่ได้รับอนุมัติงบประมาณ
- ก่อนการใช้ห้องคอมพิวเตอร์ นักศึกษาไม่ค่อยรู้บุตร จึงทำให้เครื่องไม่เก็บข้อมูลดังนั้นศูนย์คอมพิวเตอร์ควรออกกฎให้เคร่งครัดมากกว่านี้
  - กฎระเบียบ ที่มีอยู่ หากนักศึกษา ปฏิบัติตามอย่างเคร่งครัด คงจะทำให้บรรยากาศในการใช้งานที่ขึ้นมากทีเดียว
  - ปัจจุบันปรับเปลี่ยนการเข้าใช้งานห้องปฏิบัติการ ใหม่ โดยจะมีเจ้าหน้าที่บริการ Log in ให้ค้นศ. และเก็บบัตรนักศึกษาไว้ และรับกลับหลังจากเลิกใช้งานแล้ว