



รายงานประจำปี 2557  
ศูนย์คอมพิวเตอร์  
มหาวิทยาลัยเกริก

## □ ประวัติความเป็นมาของศูนย์คอมพิวเตอร์

ศูนย์คอมพิวเตอร์เดิมเป็นหน่วยงานหนึ่งของฝ่ายทะเบียนและวัดผล โดยมีหน้าที่รับผิดชอบในการดูแลการบันทึกผลการลงทะเบียนและผลการเรียนของนักศึกษาระดับปริญญาตรี โดยมีอาจารย์ประจำจำนวน 2 ท่าน เป็นผู้ดูแลงานในส่วนนี้

กลางปี พ.ศ. 2532 สถาบันฯ ได้จ้างบุคคลภายนอกมาเขียนโปรแกรมเพื่อใช้ในการบันทึกผลการเรียนของนักศึกษาในระดับปริญญาโท และประมาณต้นปี พ.ศ. 2533 สถาบันฯ ได้พัฒนาระบบการบันทึกการลงทะเบียนของนักศึกษาระดับปริญญาตรีโปรแกรมที่พัฒนาในขั้นตอนแรกสามารถเริ่มบันทึกข้อมูลได้ในภาคต้น ปีการศึกษา 2534

ในปลายปี พ.ศ. 2535 สถาบันฯ ได้มีการจัดตั้งศูนย์คอมพิวเตอร์ โดยมี อาจารย์ปรีชา ปิยะจันทร์ เป็นผู้ริเริ่ม โดยศูนย์คอมพิวเตอร์มีความรับผิดชอบเพิ่มขึ้นนอกเหนือไปจากงานด้านทะเบียน คือ งานด้านสนับสนุนการเรียนการสอน รับผิดชอบในส่วนของให้มีห้องปฏิบัติการคอมพิวเตอร์ ให้บริการใช้งานแก่นักศึกษาใน สถาบันฯ และศูนย์คอมพิวเตอร์ยังมีหน้าที่ในการสนับสนุนด้านการบริหารองค์การ ออกแบบและพัฒนาระบบสารสนเทศต่างๆ เช่น ระบบสารสนเทศบริหารทะเบียนนักศึกษาแบบออนไลน์ ซึ่งเริ่มใช้งานปี พ.ศ. 2537 และเริ่มติดตั้งโครงข่ายหลักการให้บริการระบบอินเทอร์เน็ต ในปี พ.ศ. 2540

ปัจจุบัน ศูนย์คอมพิวเตอร์เป็นหน่วยงานขึ้นตรงกับรองอธิการบดีฝ่ายวิชาการ มีภาระรับผิดชอบที่มีขอบเขตกว้างขึ้นครอบคลุมงานด้านเทคโนโลยีสารสนเทศของมหาวิทยาลัยทั้งหมด คือ งานพัฒนาระบบเพื่อสนับสนุน ด้านบริหารทะเบียนและหน่วยงานภายในองค์กร งานสนับสนุนด้านการเรียนการสอน งานด้านบริการและ ซ่อมบำรุงครุภัณฑ์ด้านคอมพิวเตอร์ของสถาบันฯ งานอินเทอร์เน็ต และพัฒนาเว็บไซต์

### รายนามหัวหน้าศูนย์คอมพิวเตอร์

2535 - กันยายน 2543	อาจารย์ชนันท์ สุวัฒน์โชติ
ตุลาคม 2543 - เมษายน 2544	อาจารย์ประภาส ศรีชัยวัฒน์
พฤษภาคม 2544 - มิถุนายน 2548	นายชัยมาศ คะมา
กรกฎาคม 2548 - มิถุนายน 2550	นายขวัญชัย เรียนศรี
กรกฎาคม 2550 - กันยายน 2554	นายจิระศักดิ์ แข็งขัน
ตุลาคม 2554 - ธันวาคม 2556	นายอรรคพัชร บุญยะรัตเวช
กุมภาพันธ์ 2557 - ปัจจุบัน	นายจิระศักดิ์ แข็งขัน

## □ ปรัชญา ปณิธาน และวัตถุประสงค์

**ปรัชญา :** วิชา จรณ สมปนโน  
ความรู้ทำให้องอาจ

**ปณิธาน :** เป็นศูนย์กลางเทคโนโลยีสารสนเทศและการสื่อสาร ให้บริการวิชาการ  
สนับสนุนงานวิจัย เพื่อการพัฒนามหาวิทยาลัยและสังคม

**วิสัยทัศน์ :** ศูนย์คอมพิวเตอร์จะเป็นผู้นำในการแสวงหาคำความรู้  
พัฒนาและสนับสนุนเทคโนโลยีสารสนเทศและการสื่อสารในการผลิตบัณฑิต  
งานวิจัย และบริการวิชาการของมหาวิทยาลัยและสังคม

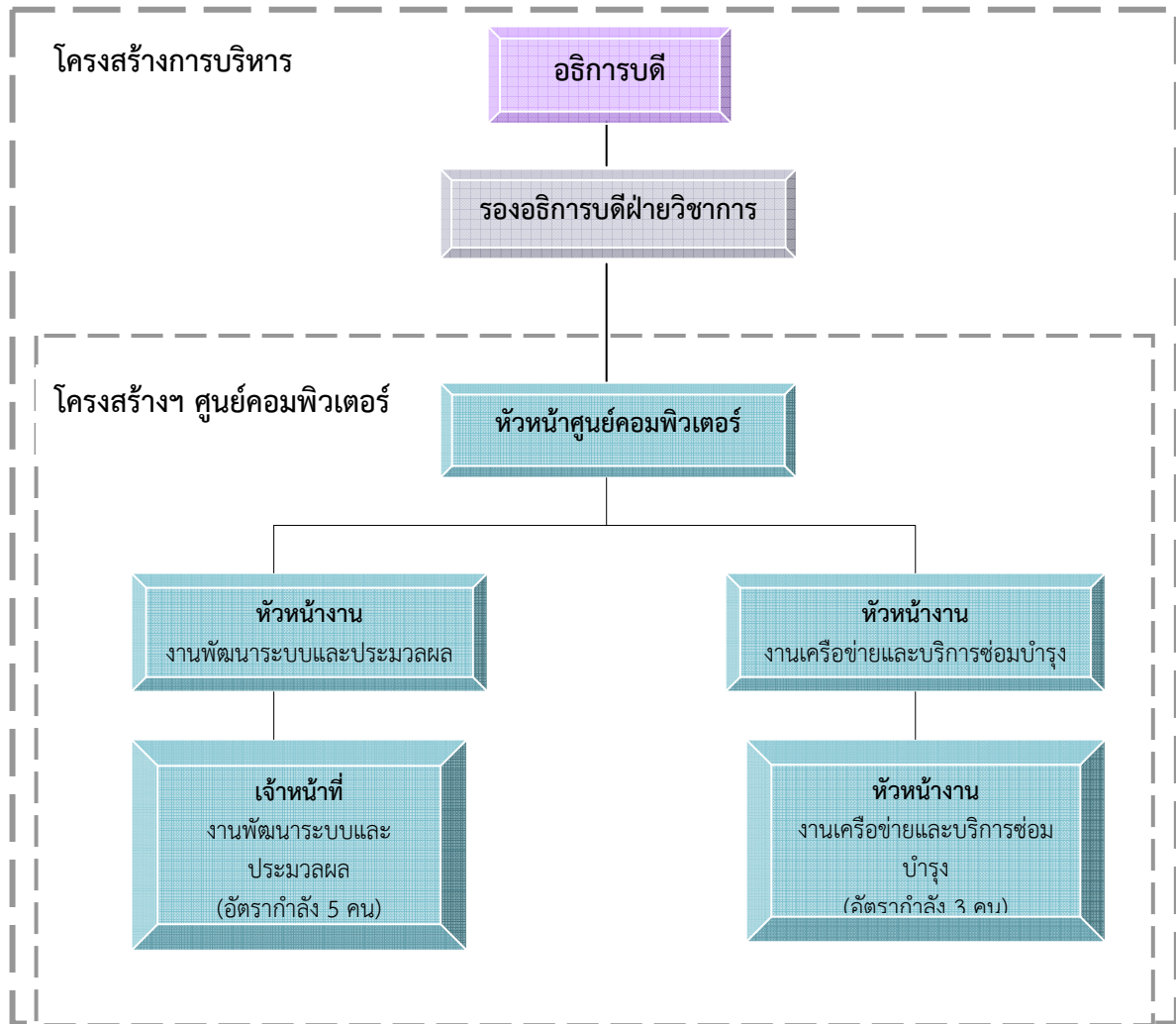
### พันธกิจ

ศูนย์คอมพิวเตอร์มีหน้าที่ให้บริการเครื่องคอมพิวเตอร์ในการเรียนการสอน และการวิจัยแก่นักศึกษา บุคลากรของทุกหน่วยงาน ประกอบด้วยห้องปฏิบัติการคอมพิวเตอร์ที่ให้บริการการสอน ห้องบริการเครือข่าย Internet เพื่อส่งเสริมการวิจัยและการบูรณาการด้านเทคโนโลยีสารสนเทศและการสื่อสาร นอกจากนี้ยังให้บริการฝึกอบรมความรู้เกี่ยวกับวิทยาการคอมพิวเตอร์แก่บุคลากรของมหาวิทยาลัย ตลอดจนการพัฒนาาระบบสารสนเทศเพื่อการบริหาร (MIS) และการพัฒนาระบบสารสนเทศเพื่อการเรียนการสอนแบบ E-Learning

### วัตถุประสงค์

1. ให้บริการเทคโนโลยีสารสนเทศด้านการเรียน การสอน สำหรับคณาจารย์และนักศึกษา
2. ให้บริการเทคโนโลยีสารสนเทศด้านการวิจัยแก่นักศึกษา และบุคลากรภายในมหาวิทยาลัย
3. ให้บริการเทคโนโลยีสารสนเทศด้านการบริหารของหน่วยงานต่าง ๆ ภายในมหาวิทยาลัย
4. ให้บริการเทคโนโลยีสารสนเทศด้านงานวิชาการ พัฒนาความรู้ด้านเทคโนโลยีสารสนเทศแก่นักศึกษา และบุคลากรภายในมหาวิทยาลัย
5. ให้บริการระบบเครือข่าย Internet แก่นักศึกษา และบุคลากรภายในมหาวิทยาลัย
6. ให้บริการซ่อมบำรุงคอมพิวเตอร์และอุปกรณ์ต่อพ่วงแก่หน่วยงานต่างๆ ภายในมหาวิทยาลัย

□ โครงสร้างองค์กร และโครงสร้างการบริหารงานของศูนย์คอมพิวเตอร์ :



ศูนย์คอมพิวเตอร์ได้มีการแบ่งส่วนงานภายในเป็น 2 งาน โดยหัวหน้าศูนย์คอมพิวเตอร์เป็นผู้รับผิดชอบการบริหารงาน กำกับและดูแลงานภายในศูนย์ฯ ให้มีประสิทธิภาพและเป็นไปตามนโยบายของมหาวิทยาลัย

- งานพัฒนาระบบและประมวลผล วิเคราะห์ออกแบบและพัฒนาระบบสารสนเทศและประสานงานด้านระบบสารสนเทศงานทะเบียนนักศึกษา
- งานเครือข่ายและบริการซ่อมบำรุง ควบคุมดูแลระบบเครือข่ายคอมพิวเตอร์ของมหาวิทยาลัยการเชื่อมต่ออินเทอร์เน็ตรวมถึงบำรุงรักษาเครื่องคอมพิวเตอร์ทั้งหมดในมหาวิทยาลัย

### อัตรากำลัง

จำนวนบุคลากรของศูนย์คอมพิวเตอร์ ตามโครงสร้างของการบริหารนั้นมีจำนวน 11 คน ซึ่งรวมหัวหน้าศูนย์คอมพิวเตอร์และหัวหน้างาน

ตำแหน่ง	จำนวนตามโครงสร้าง	จำนวนปัจจุบัน
หัวหน้าศูนย์คอมพิวเตอร์	1	1
หัวหน้างานพัฒนาระบบและประมวลผล	1	-
หัวหน้างานเครือข่ายและซ่อมบำรุง	1	-
งานพัฒนาระบบและประมวลผล	5	2
งานเครือข่ายและซ่อมบำรุง	3	2
รวม	11	5

### จำนวนบุคลากร

บุคลากรของศูนย์คอมพิวเตอร์ ในปีการศึกษา 2557 ประกอบด้วย บุคลากรจำนวน 5 คน ดังต่อไปนี้

ชื่อ - นามสกุล	คุณวุฒิ	ตำแหน่ง
นายจิระศักดิ์ แซ่จั้น	วท.ม. (เทคโนโลยีสารสนเทศ) สถาบันเทคโนโลยีพระจอมเกล้าเจ้าคุณทหารลาดกระบัง	หัวหน้าศูนย์ คอมพิวเตอร์
นายอรรถพัชร บุนยรัตเวช	ศบ. (พัฒนาการ) จุฬาลงกรณ์มหาวิทยาลัย	จนท.(สัญญาจ้าง) งานเครือข่าย
นายภาคภูมิ เจียรกุล	-	จนท.(สัญญาจ้าง) งานพัฒนาระบบ
นายภาณุภัทร พลวรรณภา	บธ.บ. การบริหารธุรกิจ (คอมพิวเตอร์ธุรกิจ) มหาวิทยาลัยราชภัฏพระนคร	จนท.ศูนย์คอมพิวเตอร์ งานซ่อมบำรุง
นางสาวทิพย์วรรณ มะจุไทย	ศศ.บ. การจัดการทั่วไป (การบริหารทรัพยากรมนุษย์) สถาบันราชภัฏพระนคร	จนท.ศูนย์คอมพิวเตอร์ งานประมวลผล

\* ตำแหน่งหัวหน้างาน งานพัฒนาระบบและประมวลผล และงานเครือข่ายและบริการซ่อมบำรุง รักษาการโดย หัวหน้าศูนย์คอมพิวเตอร์

**ที่ตั้ง :** มหาวิทยาลัยเกริก อาคารมังคละพฤษ์ ชั้น 3 ห้อง 1301

เลขที่ 3 ซ.รามอินทรา 1 ถ.รามอินทรา แขวงอนุสาวรีย์ เขตบางเขน กรุงเทพฯ 10220

โทรศัพท์ 02-552-3500-9, 02-9705820 ต่อ 300,301,302,303

โทรสาร 02-970-6409

Web site <http://computer.krirk.ac.th/>

E-mail address computer@krirk.ac.th

## พื้นที่บริการ

ที่ทำการของศูนย์คอมพิวเตอร์ อาคาร 1 ชั้น 3 ห้อง 1301  
ห้องปฏิบัติการคอมพิวเตอร์ LAB 1 อาคาร 1 ชั้น 1 (1104/1)  
ห้องปฏิบัติการคอมพิวเตอร์ LAB 2 อาคาร 1 ชั้น 1 (1104/2)  
ห้องปฏิบัติการคอมพิวเตอร์ LAB 1302 อาคาร 1 ชั้น 3  
ห้องปฏิบัติการคอมพิวเตอร์ LAB 1303 อาคาร 1 ชั้น 3  
ห้องปฏิบัติการคอมพิวเตอร์ LAB 1307 อาคาร 1 ชั้น 3  
ห้องปฏิบัติการคอมพิวเตอร์ทางภาษา LAB 1306 อาคาร 1 ชั้น 3  
ห้องปฏิบัติการคอมพิวเตอร์สำหรับพิมพ์งาน LAB 1300 อาคาร 1 ชั้น 3 (1300)

## งบประมาณปีการศึกษา 2557

งบประมาณการรายจ่ายดำเนินงาน ศูนย์คอมพิวเตอร์	
เงินเดือนเจ้าหน้าที่ (อัตราใหม่ 1 อัตรา)	180,000.00
เงินเดือนเจ้าหน้าที่ประจำ	701,500.00
ค่าล่วงเวลา	6,500.00
ค่ากระดาษและวัสดุที่ใช้กับคอมพิวเตอร์	57,040.00
วัสดุเพื่อการเรียนการสอน	49,300.00
ค่าซ่อมแซมและบำรุงรักษาครุภัณฑ์การเรียน	70,000.00
ค่าซ่อมแซมและบำรุงรักษาครุภัณฑ์บริหาร	40,000.00
ค่าสมาชิกประเภทสถาบัน(บริการอินเทอร์เน็ต)	396,000.00
ค่าเช่าเครื่องพิมพ์/ค่าพิมพ์/แผ่น ส่วนกลาง	254,080.00
ค่าธรรมเนียมในการอบรมสัมมนาโดยสถาบันอื่น	15,000.00
<b>รวม</b>	<b>1,769,420.00</b>
งบประมาณสินทรัพย์ถาวรและโครงการ	
เครื่องฉายภาพในห้องปฏิบัติการคอม 1302	37,800.00
โครงการระบบสำรองข้อมูลสารสนเทศส่วนกลาง	166,000.00
โครงการพัฒนาบริการด้านการพิมพ์สำหรับนักศึกษา	37,800.00
<b>รวม</b>	<b>621,100.00</b>
<b>รวมทั้งสิ้น</b>	<b>2,390,520.00</b>

## □ ภารกิจหลักของศูนย์คอมพิวเตอร์

ปัจจุบันศูนย์คอมพิวเตอร์แบ่งการบริหารงานภายใน ออกเป็น 2 งาน ดังนี้คือ

### 1. งานพัฒนาระบบและประมวลผล

ส่วนงานพัฒนาระบบ มีขอบเขตหน้าที่ความรับผิดชอบ ดังนี้

- งานวิเคราะห์ระบบงานและพัฒนาโปรแกรม
- งานบริหารฐานข้อมูล
- ให้บริการปรึกษาเกี่ยวกับซอฟต์แวร์และเก็บรวบรวมซอฟต์แวร์ต่างๆ
- งานสนับสนุนเชิงเทคนิค และการฝึกอบรม
- งานจัดทำ Home Page ของมหาวิทยาลัย

ส่วนงานประมวลผล มีขอบเขตหน้าที่ความรับผิดชอบ ดังนี้

- งานประมวลผลงานทะเบียน
- ให้คำปรึกษา ดูแลการใช้งานระบบสารสนเทศ ที่ศูนย์ฯ เป็นผู้พัฒนา
- งานธุรการ การเงินและพัสดุ ประชาสัมพันธ์

### 2. งานเครือข่ายและบริการซ่อมบำรุง

ส่วนงานเครือข่าย มีขอบเขตหน้าที่ความรับผิดชอบ ดังนี้

- ดูแลระบบเครือข่ายของมหาวิทยาลัย
- ดูแลเครื่องคอมพิวเตอร์ที่ทำหน้าที่เป็น Server หลัก ของมหาวิทยาลัย  
ทั้งหมด
- ดูแลอุปกรณ์เครือข่ายของมหาวิทยาลัยทั้งหมด
- ดูแลระบบความปลอดภัยการใช้งานระบบเครือข่าย

ส่วนงานบริการซ่อมบำรุง มีขอบเขตหน้าที่ความรับผิดชอบ ดังนี้

- ดูแลเครื่องคอมพิวเตอร์ภายในหน่วยงานทั้งหมด
- แก้ไขปัญหาการใช้งาน เครื่องคอมฯ และอุปกรณ์ต่อพ่วง
- ประสานงานกับบริษัทภายนอกเกี่ยวกับการส่งซ่อมเครื่องคอมฯ และอุปกรณ์ต่อพ่วง

## □ บริการของศูนย์คอมพิวเตอร์

### 1. บริการห้องปฏิบัติการคอมพิวเตอร์

ปีการศึกษา 2557 มหาวิทยาลัยเกริกมีเครื่องคอมพิวเตอร์สำหรับรองรับการเรียนการสอนและบริการนักศึกษาจำนวน 233 เครื่องซึ่งอยู่ในความดูแลของศูนย์คอมพิวเตอร์ ประกอบด้วยห้องปฏิบัติการคอมพิวเตอร์ สำหรับบริการนักศึกษาทุกคณะวิชาทั้งหมด 7 ห้อง

ห้องปฏิบัติการคอมพิวเตอร์	จำนวนเครื่อง
1. ห้องปฏิบัติการคอมพิวเตอร์ (1104/1)	31
2. ห้องปฏิบัติการคอมพิวเตอร์ (1104/2)	30
3. ห้องปฏิบัติการคอมพิวเตอร์ (1302)	36
4. ห้องปฏิบัติการคอมพิวเตอร์ (1303)	32
5. ห้องสำหรับบริการพิมพ์งาน (1300)	4
6. ห้องปฏิบัติการคอมพิวเตอร์ (1309)	10
7. ห้องปฏิบัติการคอมพิวเตอร์ (1307)	41
8. ห้องปฏิบัติการคอมพิวเตอร์ทางภาษา (1306)	49
<b>รวม</b>	<b>233</b>

ห้องปฏิบัติการคอมพิวเตอร์ 1104/1 , 1104/2 , 1302 และ 1303 เป็นห้องที่ใช้ในการเรียนการสอนของวิชาคอมพิวเตอร์ในรายวิชาต่างๆ และจะเปิดให้บริการให้นักศึกษาเข้าใช้งานได้นอกเวลาการเรียนการสอน ทุกวันจันทร์-วันศุกร์ เวลา 9:00 -17:00 น. สามารถตรวจสอบตารางการใช้ห้องปฏิบัติการคอมพิวเตอร์ที่ติดประกาศไว้หน้าห้อง

ห้องปฏิบัติการคอมพิวเตอร์ 1300 เป็นห้องบริการพิมพ์งาน นักศึกษา และบุคลากรของมหาวิทยาลัยสามารถใช้บริการได้โดยเสียค่าใช้จ่ายราคาถูก

ห้องปฏิบัติการคอมพิวเตอร์ 1307 เป็นห้องที่ใช้ในการเรียนการสอนของสาขาคอมพิวเตอร์ธุรกิจ และสาขาเทคโนโลยีสารสนเทศฯ โดยเฉพาะ และอนุญาตให้นักศึกษาสาขาคอมพิวเตอร์ธุรกิจ และสาขาเทคโนโลยีสารสนเทศฯ เข้าใช้งานได้นอกเวลาการเรียนการสอน ทุกวันจันทร์-วันศุกร์ เวลา 9:00 -17:00 น. ติดต่อขอใช้ห้องได้ที่ห้องพักอาจารย์สาขาคอมพิวเตอร์ธุรกิจ 1309

ห้องปฏิบัติการคอมพิวเตอร์ 1309 เป็นห้องปฏิบัติการคอมพิวเตอร์ สำหรับให้นักศึกษาสาขาคอมพิวเตอร์ธุรกิจ ฝึกฝนการปฏิบัติเกี่ยวกับฮาร์ดแวร์ และซอฟต์แวร์

ห้องปฏิบัติการคอมพิวเตอร์ ทางภาษา 1306 เป็นห้องปฏิบัติการคอมพิวเตอร์ ทางภาษาอังกฤษสำหรับการเรียนการสอนวิชาภาษาอังกฤษของคณะศิลปศาสตร์

### 2. บริการด้าน Internet

เครื่องคอมพิวเตอร์ทุกเครื่องภายในมหาวิทยาลัยเกริกสามารถเชื่อมต่อระบบอินเทอร์เน็ต ได้ โดยมีการเชื่อมต่ออินเทอร์เน็ตของมหาวิทยาลัยกับผู้ให้บริการอินเทอร์เน็ต ที่ความเร็วภายในประเทศ 60 Mbps และต่างประเทศ 25 Mbps

### 3. บริการ แก้ไขปัญหา ดูแลและบำรุงรักษา

บริการแก้ไขปัญหา ดูแลและบำรุงรักษา ฮาร์ดแวร์และ ซอฟต์แวร์ หน่วยงานต่างๆ ภายในมหาวิทยาลัยฯ โดยมีเครื่องคอมพิวเตอร์จำนวน 531 เครื่อง และเครื่องพิมพ์ 73 เครื่อง



#### 4. บริการเครือข่ายไร้สาย

จุดบริการระบบเครือข่ายไร้สายภายในมหาวิทยาลัยเกริก จำนวน 16 จุด ครอบคลุมพื้นที่ มหาวิทยาลัยเกริกทั้ง 5 อาคาร

#### 5. บริการระบบสารสนเทศ

บริการวิเคราะห์ ออกแบบ และพัฒนาระบบฐานข้อมูล ระบบสารสนเทศ เพื่อสนับสนุนการดำเนินงานของคณะ หน่วยงานภายในมหาวิทยาลัย

#### 6. บริการพัฒนาและดูแลเว็บไซต์มหาวิทยาลัยเกริก คณะ และหน่วยงาน

บริการพัฒนาและดูแลเว็บไซต์มหาวิทยาลัยเกริก คณะ หน่วยงานภายในมหาวิทยาลัย เพื่อการประชาสัมพันธ์ เผยแพร่ข่าวสาร กิจกรรม โดยปัจจุบันศูนย์คอมพิวเตอร์ดูแลเว็บไซต์จำนวนทั้งสิ้น 22 เว็บไซต์ แบ่งเป็น มหาวิทยาลัยเกริก 1 เว็บไซต์ คณะวิชา 10 เว็บไซต์ และหน่วยงานสนับสนุน 11 เว็บไซต์

### ☐ ทรัพยากรระบบคอมพิวเตอร์

#### Linux Server

Linux Server ที่อยู่ในความดูแลของ ศูนย์คอมพิวเตอร์ มหาวิทยาลัยเกริก

1. Staff Mail Server ทำหน้าที่เป็นเครื่อง Mail Server ที่ให้บริการในการรับและส่ง E-mail ให้กับบุคลากรของมหาวิทยาลัยฯ นอกจากนี้ยังมีพื้นที่สำหรับเก็บข้อมูลของแต่ละบุคคล
2. Student Mail Server ทำหน้าที่เป็นเครื่อง Mail Server ที่ให้บริการในการรับ และส่ง E-mail ให้กับนักศึกษาของมหาวิทยาลัยฯ นอกจากนี้ยังมีพื้นที่สำหรับเก็บข้อมูล
3. Radius Server ทำหน้าที่เป็นเครื่องที่ตรวจสอบบัญชีผู้ใช้จากการต่อใช้งานผ่านโมเด็มซึ่งมีบัญชีรายชื่อของนักศึกษาปริญญาตรี, โทและของคณาจารย์ เจ้าหน้าที่ของมหาวิทยาลัยเกริก
4. Office Proxy Server เป็นเครื่องเพื่อใช้เพิ่มความเร็วในการเข้าชมเว็บไซต์ต่างๆ ใน Internet สำหรับเครื่องของสำนักงานของอาจารย์และ เจ้าหน้าที่
5. Lab Proxy Server เป็นเครื่องเพื่อใช้เพิ่มความเร็วในการเข้าชมเว็บไซต์ต่างๆ ใน Internet สำหรับห้องปฏิบัติการฯ โดยจะคอยเก็บข้อมูลของ เว็บไซต์ที่มีผู้เข้าไปเยี่ยมชมบ่อยๆ ไว้ที่เครื่อง Proxy Server และเมื่อมีผู้ใช้งานต้องการที่จะดูเว็บไซต์ที่มีผู้อื่นเข้าไปดูก่อนหน้านี้ แล้ว จะสามารถดึงข้อมูลจากเครื่องนี้ไปดู ได้ทันทีโดยไม่ต้องเสียเวลา load ของข้อมูลผ่าน Internet อีก

#### Windows Server

1. Register Server เครื่องสำหรับเก็บข้อมูล ระบบลงทะเบียน ปริญญาตรี โทและเอก
2. Backup Server เครื่องสำรองข้อมูล ระบบทะเบียนนักศึกษา
3. DNS Server เครื่องสำหรับทำหน้าที่แปลงข้อมูลชื่อและหมายเลข IP address
4. Romphruk Server เครื่องสำหรับเก็บโปรแกรมระบบทะเบียนและเก็บข้อมูลที่ใช้ในการพัฒนาและทดสอบระบบลงทะเบียน ปริญญาตรี, ปริญญาโท
5. Windows NT Server เครื่องสำหรับให้บริการและเก็บข้อมูลของระบบสารสนเทศการประเมินผลการสอนอาจารย์

6. Web Server เครื่องสำหรับให้บริการและเก็บข้อมูล เว็บไซต์ <http://www.krirk.ac.th> ซึ่งเป็นเว็บไซต์หลักมหาวิทยาลัยเกริก โดยมีข้อมูลทั่วไปของมหาวิทยาลัย การรับสมัครนักศึกษา ข่าวประชาสัมพันธ์ต่างๆรวมถึง บริการต่างๆ

7. Document Manager Server เครื่องสำหรับให้บริการและเก็บข้อมูลของระบบจัดเก็บเอกสารและระบบบริหารทรัพยากรบุคคล

8. English 1 Server เครื่องที่เก็บโปรแกรม English Discoveries ซึ่งเป็นเครื่องคอมพิวเตอร์แม่ข่ายที่ให้บริการแก่เครื่องลูกข่ายจำนวน 50 User ในการใช้เพื่อการเรียนการสอนของห้องปฏิบัติการคอมพิวเตอร์ทางภาษาและเพื่อการศึกษาภาษาอังกฤษ

9. English 2 Server เครื่องสำรองระบบ English Discoveries

10. Office DHCP Server เครื่องสำหรับแจก IP Address ให้กับเครื่องคอมพิวเตอร์ หน่วยงาน

11. LAB DHCP Server เครื่องสำหรับแจก IP Address ให้กับเครื่องคอมพิวเตอร์ ห้องปฏิบัติการฯ

### Firewall Pix 515 E

ศูนย์คอมพิวเตอร์มหาวิทยาลัยเกริก ได้ติดตั้ง FireWall เพื่อป้องกันระบบข้อมูล ของมหาวิทยาลัยบนเครือข่ายให้มีความปลอดภัย

### Campus Network

มหาวิทยาลัยเกริกเริ่มมีการติดตั้งระบบเครือข่ายคอมพิวเตอร์ โดยใน ระยะเริ่มแรกเป็นการเชื่อมต่อเพื่อบริการในการเรียนการสอน

- ปี พ.ศ. 2537 ติดตั้งเครือข่ายเพื่อใช้ในระบบสารสนเทศบริหารทะเบียนนักศึกษา โดยใช้เทคโนโลยี เครือข่ายแบบ 10Base-2

- ปี พ.ศ. 2540 ปรับปรุงระบบเครือข่ายหลักเป็น Fast Ethernet 100 Mbps และเชื่อมโยงเครือข่ายกับอาคารต่างๆ ด้วยสายใยแก้วนำแสง (Fiber Optic) พร้อมทั้งเชื่อมต่อกับผู้ให้บริการอินเทอร์เน็ต (ISP) เพื่อให้บริการระบบอินเทอร์เน็ต

- ปี พ.ศ. 2545 ปรับปรุงระบบเครือข่ายหลักให้มีความเร็วสูงโดยเลือกใช้เทคโนโลยี Gigabit Ethernet ซึ่งเชื่อมโยงระหว่างอาคารด้วยสายใยแก้วนำแสง

- ปี พ.ศ. 2546 ปรับปรุงระบบเครือข่ายหลัก Gigabit Ethernet เชื่อมโยงอาคารด้วยสายใยแก้วนำแสง เพิ่มเติมอีก 1 อาคาร คือ อาคาร 4

- ปี พ.ศ. 2550 ปรับปรุงระบบเครือข่ายหลักเชื่อมโยงอาคาร เพิ่มเติมอีก 1 อาคารคืออาคาร 5

- ปี พ.ศ. 2551 มีการปรับปรุงเพิ่ม Firewall เพื่อป้องกันการระบาดของไวรัส

- ปี พ.ศ. 2552 ปรับปรุงอุปกรณ์เชื่อมต่อเครือข่ายหลักทั้ง 5 อาคาร

- ปี พ.ศ. 2556 เพิ่มความเร็วการเชื่อมต่ออินเทอร์เน็ต เป็น 50/20 Mbps

- ปี พ.ศ. 2557 เพิ่มความเร็วการเชื่อมต่ออินเทอร์เน็ต เป็น 60/25 Mbps

- สำหรับโปรโตคอลหลักที่ใช้ในการส่งข้อมูลภายในระบบเครือข่าย ก็คือ TCP/IP และมีจำนวนเครื่องคอมพิวเตอร์ในเครือข่าย จำนวนมากกว่า 400 เครื่อง

□ จำนวนคอมพิวเตอร์เพื่อการเรียนการสอน/งานวิชาการ งานบริหาร/อื่นๆ

ปีการศึกษา	2552	2553	2554	2555	2556	2557
คอมพิวเตอร์เพื่อการเรียนการสอน (เครื่อง)	300	239	239	198	188	277
คอมพิวเตอร์เพื่อการบริหารอื่นๆ (เครื่อง)	200	230	245	250	257	254
จำนวน servers (เครื่อง)	15	20	20	22	25	20
จำนวนจุดบริการเครือข่ายไร้สาย	0	5	8	10	16	16
จำนวนอุปกรณ์เชื่อมต่อระบบเครือข่ายไร้สาย	-	-	-	-	371	1,216
จำนวนนักศึกษา FTES (คน)	3,366.21	3,282.53	2,507.35	2,126.62	1,639.49	1,865.63
จำนวนบุคลากร (คน)	230	-220	215	205	200	180
นักศึกษาต่อคอมพิวเตอร์	10 : 1	6.78 : 1	5.15 : 1	4.69 : 1	2.93 : 1	1.25 : 1
บุคลากรต่อคอมพิวเตอร์	1.15 : 1	1 : 1.05	1 : 1.14	1 : 1.22	1 : 1.29	1 : 1.41

## ❑ ผลการดำเนินงานตามภารกิจหลัก

### 1. งานพัฒนาระบบและประมวลผล

- ♦ ส่วนงานพัฒนาระบบสารสนเทศ ได้ดูแล ปรับปรุง ระบบสารสนเทศต่างๆ ให้คณะ หน่วยงาน สามารถใช้งานได้อย่างราบรื่น และต่อเนื่อง ทั้งสิ้นจำนวน 182 ครั้ง ดังนี้

ระบบสารสนเทศ	จำนวนครั้ง
ระบบการจัดการตารางเรียน	6
ระบบงานจัดซื้อ	9
ระบบงานสำนักกิจการนศ.	1
ระบบงานห้องสมุด	6
ระบบทะเบียน(การเงิน) ป.ตรี	9
ระบบทะเบียน(การเงิน) ป.โท	11
ระบบทะเบียน(การเงิน) ป.เอก	10
ระบบทะเบียน(โครงการพิเศษ) ป.ตรี	6
ระบบทะเบียน(โครงการพิเศษ) ป.โท	2
ระบบทะเบียน(โครงการพิเศษ) ป.เอก	1
ระบบทะเบียน(งานทะเบียน) ป.ตรี	25
ระบบทะเบียน(งานทะเบียน) ป.โท	16
ระบบทะเบียน(งานทะเบียน) ป.เอก	17
ระบบทะเบียน(รับสมัคร) ป.ตรี	7
ระบบทะเบียน(รับสมัคร) ป.โท	4
ระบบทะเบียน(รับสมัคร) ป.เอก	4
ระบบทะเบียน(ศูนย์คอมฯ) ป.ตรี	9
ระบบทะเบียน(ศูนย์คอมฯ) ป.โท	3
ระบบทะเบียน(ศูนย์คอมฯ) ป.เอก	3
ระบบทะเบียน(สื่อสารการเมือง) ป.โท	1
ระบบทะเบียน(สื่อสารการเมือง) ป.เอก	1
ระบบทะเบียนประวัติอาจารย์	1
ระบบแนะแนว	6
ระบบบริการต่ออายุการยืม (Internet)	3
ระบบพิมพ์ใบลา (Internet)	2
ระบบบันทึกใบลา	2
ระบบบิลเงินสด(ทุกโครงการ)	2
ระบบสถิติการให้บริการสมาชิก	5
ระบบสารสนเทศนักศึกษา (Internet)	4
ระบบสารสนเทศอาจารย์ที่ปรึกษา (Internet)	3
ระบบสืบค้นสารนิเทศ (Internet)	3
<b>รวม</b>	<b>182</b>

- ♦ ส่วนงานพัฒนาเว็บไซต์ ได้ทำการพัฒนาและปรับปรุงเว็บไซต์ต่างๆ ทั้งสิ้นจำนวน 249 ครั้ง ดังนี้

คณะ/หน่วยงาน/โครงการพิเศษ	URL	จำนวนครั้ง
มหาวิทยาลัยเกริก	<a href="http://www.krirk.ac.th/">http://www.krirk.ac.th/</a>	154
คณะศิลปศาสตร์	<a href="http://art.krirk.ac.th/">http://art.krirk.ac.th/</a>	6
คณะบริหารธุรกิจ	<a href="http://ba.krirk.ac.th/">http://ba.krirk.ac.th/</a>	1
คณะนิเทศศาสตร์	<a href="http://ca.krirk.ac.th/">http://ca.krirk.ac.th/</a>	1
คณะนิติศาสตร์	<a href="http://law.krirk.ac.th/">http://law.krirk.ac.th/</a>	6
โครงการศิลปศาสตรบัณฑิตการจัดการ	<a href="http://www.krirk.ac.th/faculty/bachelor_arts/">http://www.krirk.ac.th/faculty/bachelor_arts/</a>	14
โครงการหลักสูตรนิเทศศาสตร์	<a href="http://www.krirk.ac.th/kruca/">http://www.krirk.ac.th/kruca/</a>	1
โครงการบัญชีบัณฑิต	<a href="http://acc.krirk.ac.th/">http://acc.krirk.ac.th/</a>	4
โครงการหลักสูตรรัฐประศาสนศาสตร์	<a href="http://mpa.krirk.ac.th/">http://mpa.krirk.ac.th/</a>	7
หลักสูตรบริหารธุรกิจมหาบัณฑิต	<a href="http://mba.krirk.ac.th/">http://mba.krirk.ac.th/</a>	1
วิทยาลัยสื่อสารการเมือง	<a href="http://pcc.krirk.ac.th/">http://pcc.krirk.ac.th/</a>	3
สำนักประกันคุณภาพการศึกษา	<a href="http://qa.krirk.ac.th/">http://qa.krirk.ac.th/</a>	9
สำนักกิจการนักศึกษา	<a href="http://www.krirk.ac.th/th/office/sao/">http://www.krirk.ac.th/th/office/sao/</a>	17
สำนักวิชาการ	<a href="http://academic.krirk.ac.th/">http://academic.krirk.ac.th/</a>	13
สำนักหอสมุด	<a href="http://library.krirk.ac.th/new/">http://library.krirk.ac.th/new/</a>	6
ศูนย์คอมพิวเตอร์	<a href="http://computer.krirk.ac.th/">http://computer.krirk.ac.th/</a>	1
ศูนย์ส่งเสริมวิจัยและผลิตตำรา	<a href="http://research.krirk.ac.th/">http://research.krirk.ac.th/</a>	3
วารสารร่มพญักษ์	<a href="http://romphruekj.krirk.ac.th/">http://romphruekj.krirk.ac.th/</a>	2
<b>รวม</b>		<b>249</b>

- ♦ ส่วนงานพัฒนาระบบสารสนเทศเพื่อการเรียนการสอนทางอิเล็กทรอนิกส์ (e-Learning) ได้ทำการดูแลการใช้งานของรายวิชาที่เปิดสอน จำนวนทั้งสิ้น 111 รายวิชา ดังนี้

คณะ	จำนวนรายวิชา
คณะนิติศาสตร์	7
คณะเศรษฐศาสตร์	38
คณะศิลปศาสตร์	61
คณะบริหารธุรกิจ	5
<b>รวม</b>	<b>111</b>

◆ ส่วนงานประมวลผลข้อมูลงานทะเบียนนักศึกษา

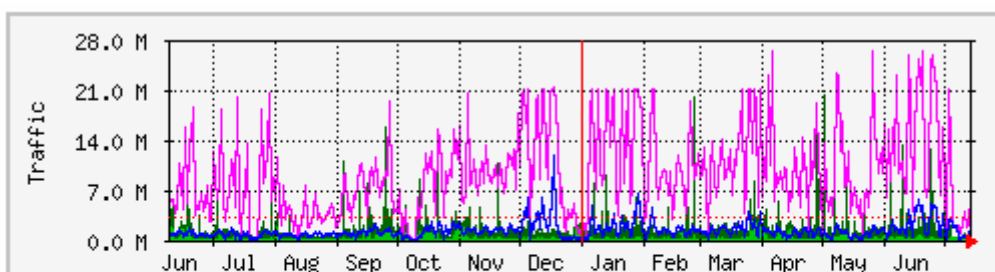
รายละเอียด	ระดับการศึกษา			หน่วย
	ป.ตรี	ป.โท	ป.เอก	
นำเข้าข้อมูลเกรดนักศึกษา	15,514	899	220	รายการ
แก้ไขเกรด I	496	10	-	รายการ
ประมวลผลเกรด I เป็น F	9	-	-	รายการ
ประมวลผลเกรด F. (ขาดสอบ) เป็น F	33	-	-	รายการ
แก้ไขรายวิชานักศึกษาจบการศึกษา ป.ตรี	19,335	1,169	298	รายการ
บันทึกข้อมูลรายวิชาลงทะเบียนนักศึกษา	977	-	-	รายการ
ทดสอบการลงทะเบียน	117	78	1	รายการ
ทดสอบการเพิ่ม-ถอนรายวิชา	7	-	-	รายการ
ประมวลผลเกรดสะสม	6	6	6	ครั้ง
จัดทำตารางการใช้ห้องปฏิบัติการคอมพิวเตอร์ สำหรับการเรียนการสอน	3	3	3	ครั้ง
จัดเตรียมเครื่องคอมพิวเตอร์/ประสานงานการลงทะเบียน	5	3	3	ครั้ง
จัดเตรียมเครื่องคอมพิวเตอร์/ประสานงานการเพิ่ม-ถอนรายวิชา	5	3	3	ครั้ง
ส่งข้อมูลรายบุคคลนักศึกษา (สกอ.)	2	2	2	ครั้ง
ส่งข้อมูลผู้สำเร็จการศึกษา (สกอ.)	1	1	1	ครั้ง
ส่งข้อมูลภาวะการมีงานทำของบัณฑิต (สกอ.)	1	1	1	ครั้ง
ส่งข้อมูลรายบุคคลบุคลากร (สกอ.)	1			ครั้ง
ส่งข้อมูลการเงินของมหาวิทยาลัย (สกอ.)	1			ครั้ง

2. งานเครือข่ายและบริการซ่อมบำรุง

ส่วนงานเครือข่าย ได้ดูแล บำรุงรักษาเครือข่ายคอมพิวเตอร์แม่ข่ายให้สามารถทำงานได้อย่างปกติต่อเนื่อง และเพิ่มความเร็วเชื่อมต่ออินเทอร์เน็ต 60/25 Mbps

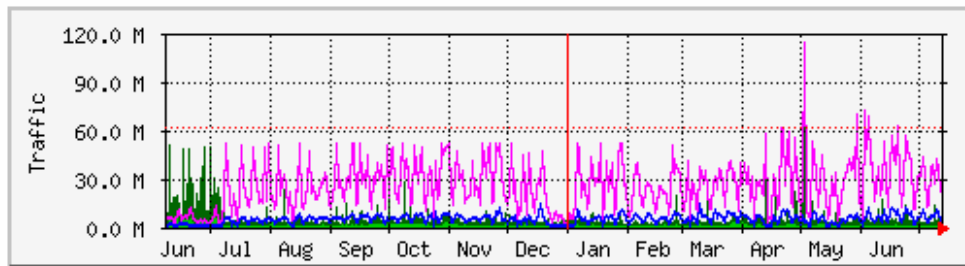
◆ งานบริการเครือข่ายอินเทอร์เน็ต

1. การเชื่อมโยงระหว่างประเทศ (Inter Link) 25 Mbps



	Max	Average	Current
IN:	20 Mbps (79.6%)	394 kbps (1.5%)	622 kbps (2.4%)
OUT:	26 Mbps (102.4%)	1224 kbps (4.8%)	1710 kbps (6.7%)

## 2. การเชื่อมโยงระหว่างภายในประเทศ (Domestic Link) 60 Mbps



	Max	Average	Current
<b>IN:</b>	112 Mbps (181.8%)	1183 kbps (1.9%)	714 kbps (1.2%)
<b>OUT:</b>	113 Mbps (184.0%)	4549 kbps (7.4%)	4533 kbps (7.4%)

- ◆ ส่วนงานซ่อมบำรุง ได้ให้บริการดูแล บำรุงรักษา เครื่องคอมพิวเตอร์ ในส่วนคณะ หน่วยงาน และห้องปฏิบัติการคอมพิวเตอร์ ดังนี้

ชื่อหน่วยงาน	จำนวนครั้ง
<b>อาคาร 1 ชั้น 1</b>	
งานทะเบียน	34
งานวัดผล	4
งาน MOU	10
งานเอกสาร	0
งานห้องสมุด/วารสาร	31
<b>อาคาร 1 ชั้น 2</b>	
งานสำนักอธิการบดี	41
งานการเงิน	28
สำนักวิชาการ	14
งานสารบรรณ	5
งานทรัพยากรบุคคล	19
งานสำนักประกันคุณภาพ	10
ป.เอก นิเทศฯ	1
<b>อาคาร 1 ชั้น 3</b>	
สาขาคอมพิวเตอร์	21
<b>อาคาร 1 ชั้น 4</b>	
โครงการบัญชี	3
งานโสตฯ	1
สาขาโลจิสติก(ส-อ)	0
สาขา MBA ป.โท	5
<b>อาคาร 2</b>	
งานรับสมัคร	12
สื่อสารองค์กร	15
สื่อสารการเมือง	14

ชื่อหน่วยงาน	จำนวนครั้ง
<b>อาคาร 2</b>	
โครงการนิเทศ	14
คณะนิเทศศาสตร์	15
สาขาสาธารณสุข	5
<b>อาคาร 3</b>	
งานจัดซื้อ	17
งานอาคารฯ	18
สหกรณ์	6
โครงการจัดการ	11
งานกองทุน	17
งานจัดหารายได้	10
งานบริการสังคมฯ	15
งานหอพัก	9
งานแนะแนว	6
งานกีฬา	11
สโมสรนักศึกษา	2
<b>อาคาร 4</b>	
ศูนย์ศิลปวัฒนธรรม	2
คณะศิลปศาสตร์	20
สาขาภาษาอังกฤษ	6
สาขาศึกษาทั่วไป	8
สาขาการจัดการ	1
สาขาภาษาจีน	9
สาขาสงเคราะห์ส่งเคราะห์	0
สาขารัฐศาสตร์	7

ชื่อหน่วยงาน	จำนวนครั้ง
อาคาร 5	
สถาบันภาษา	14
ศูนย์ตำรา	19
โครงการ รปม.	13
คณะบริหารฯ	11
สาขาบัญชี และโครงการบ/ช	15
สาขาการเงิน	7
สาขาไอที	4
สาขาตลาด	13
สาขาทรัพยากร	18
สาขาโลจิสติก	2
สาขาการบิน	18
คณะนิติ ป.ตรีและป.โท	
คณะเศรษฐ	0
อื่นๆ เช่นห้องเรียน,ห้องLab,นศ.,ตู้ดูดกรด	447
<b>รวม</b>	<b>1,063</b>

#### ด้านการบริการ

##### ♦ การบริการห้องปฏิบัติการคอมพิวเตอร์และอินเทอร์เน็ต

- เปิดให้บริการนอกเวลาเรียน มีสถิติการเข้าใช้บริการ(จำนวนครั้ง) ดังนี้

เดือน /ห้อง	LAB 1302	LAB 1303	LAB 1	LAB 2	รวม
มิ.ย.-57	-	-	-	-	-
ก.ค.-57	-	-	-	-	-
ส.ค.-57	4	19	-	257	280
ก.ย.-57	3	4	3	261	271
ต.ค.-57	1	5	4	283	293
พ.ย.-57	21	10	14	182	227
ธ.ค.-57	-	-	-	-	0
ม.ค.-58	3	-	15	103	121
ก.พ.-58	10	9	11	115	145
มี.ค.-58	3	4	18	166	191
เม.ย.-58	14	8	22	57	101
พ.ค.-58	3	2	2	39	46
มิ.ย.-58	-	-	-	-	-
<b>รวม</b>	<b>62</b>	<b>61</b>	<b>89</b>	<b>1,463</b>	<b>1,675</b>



2. เปิดให้บริการพิมพ์รายงาน มีสถิติการเข้าใช้บริการ(จำนวนครั้ง) ดังนี้

เดือน /ห้อง	LAB 1300
ส.ค.-57	9
ก.ย.-57	14
ต.ค.-57	28
พ.ย.-57	42
ธ.ค.-57	1
ม.ค.-58	32
ก.พ.-58	25
มี.ค.-58	39
เม.ย.-58	20
พ.ค.-58	6
มิ.ย.-58	1
<b>รวม</b>	<b>217</b>

3. จำนวนรายวิชาให้บริการการเรียนการสอน จำนวน 87 รายวิชา

ห้องปฏิบัติการคอมพิวเตอร์	จำนวนรายวิชา		
	สอนประจำ	จองรายครั้ง	รวม
<b>ภาคต้น</b>			
LAB 1 (1104/1)	5	4	9
LAB 1302	7	3	10
LAB 1303	4	10	14
LAB 1307	3	-	3
<b>รวม</b>	<b>19</b>	<b>17</b>	<b>36</b>
<b>ภาคปลาย</b>			
LAB 1 (1104/1)	1	9	10
LAB 2 (1104/2)	-	4	4
LAB 1302	2	4	6
LAB 1303	4	3	7
LAB 1307	7	1	8
<b>รวม</b>	<b>14</b>	<b>21</b>	<b>35</b>
<b>ภาคฤดูร้อน</b>			
LAB 1 (1104/1)	3	5	8
LAB 2 (1104/2)	-	4	4
LAB 1302	2	-	2
LAB 1303	2	-	2
<b>รวม</b>	<b>7</b>	<b>9</b>	<b>16</b>
<b>รวมทั้งสิ้น</b>	<b>40</b>	<b>47</b>	<b>87</b>

□ ผลการดำเนินงานตามแผนการดำเนินการประจำปีการศึกษา 2557

ยุทธศาสตร์ที่ 6 พัฒนาระบบเทคโนโลยีและสารสนเทศในการบริหารจัดการที่ทันสมัย

กลยุทธ์ที่ 6.1 พัฒนาระบบเทคโนโลยีสารสนเทศให้มีประสิทธิภาพเอื้อต่อการปฏิบัติการกิจของมหาวิทยาลัย

ตัวชี้วัดแผนการดำเนินงาน

1. ร้อยละความพึงพอใจบริการห้องปฏิบัติการคอมพิวเตอร์มีเครื่องคอมพิวเตอร์และอุปกรณ์ที่มีประสิทธิภาพและเพียงพอ อยู่ในระดับดี
2. ร้อยละความพึงพอใจบริการระบบสารสนเทศ อยู่ในระดับดี
3. ร้อยละความพึงพอใจบริการระบบเครือข่าย อยู่ในระดับดี
4. ระดับความสำเร็จของการดำเนินงานตามแผนยุทธศาสตร์ด้านการพัฒนาระบบเทคโนโลยีและสารสนเทศในการบริหารจัดการที่ทันสมัย

โครงการ	รายละเอียดตัวชี้วัดโครงการ	ผลการดำเนินงานตามตัวชี้วัด	ผลการดำเนินงานโดยย่อ	ผลการปรับปรุงจากปีที่ผ่านมา
โครงการพัฒนาบริการด้านการพิมพ์สำหรับนักศึกษา	- มีจำนวนเครื่องพิมพ์ให้บริการนักศึกษาสำหรับพิมพ์รายงานอย่างน้อย 1 เครื่อง - ระดับความพึงพอใจบริการพิมพ์รายงานอยู่ในระดับดี	- ทำการติดตั้งเครื่องพิมพ์ จำนวน 1 เครื่อง - ระดับความพึงพอใจบริการพิมพ์รายงานคิดเป็นร้อยละ 90.00 อยู่ในระดับดีมาก	ทำการติดตั้งเครื่องพิมพ์ จำนวน 1 เครื่อง และระบบควบคุมการพิมพ์แบบ Self Service	บริการแบบ Self Service ได้สะดวกรวดเร็วขึ้นมากขึ้น
โครงการจัดทําระบบสำรองระบบสารสนเทศ	- จำนวนระบบสารสนเทศทั้งหมดมีระบบสำรอง และสามารถให้บริการได้เมื่อระบบหลักเกิดปัญหา - ระดับความพึงพอใจระบบสารสนเทศด้านความต่อเนื่องการให้บริการอยู่ในระดับดี	- ได้ดำเนินการจัดซื้อเครื่องคอมพิวเตอร์แม่ข่าย และทำการสำรองข้อมูลทุกระบบ - ระดับความพึงพอใจระบบสารสนเทศด้านความต่อเนื่องการให้บริการคิดเป็นร้อยละ 98.00 อยู่ในระดับดีมาก	จัดซื้อเครื่องคอมพิวเตอร์แม่ข่าย ทำการสำรองข้อมูลทุกระบบ มีการทดสอบการกู้คืนข้อมูลที่สำรองไว้	ฐานข้อมูลของระบบสารสนเทศทุกระบบมีการสำรองข้อมูลเป็นช่วงเวลาทุกวัน และสามารถกู้คืนได้ เมื่อระบบฐานข้อมูลหลักเกิดปัญหา

สรุปการบรรลุตัวชี้วัดแผนการดำเนินงานตามยุทธศาสตร์ด้านการปรับปรุงกายภาพ รวมทั้งอุปกรณ์การศึกษา

1. ร้อยละความพึงพอใจบริการห้องปฏิบัติการคอมพิวเตอร์มีเครื่องคอมพิวเตอร์และอุปกรณ์ที่มีประสิทธิภาพและเพียงพอ คิดเป็นร้อยละ 93.70 อยู่ในระดับดีมาก
2. ร้อยละความพึงพอใจบริการระบบสารสนเทศ คิดเป็นร้อยละ 94.30 อยู่ในระดับดีมาก
3. ร้อยละความพึงพอใจบริการระบบเครือข่าย คิดเป็นร้อยละ 92.90 อยู่ในระดับดีมาก
4. ระดับความสำเร็จของการดำเนินงานตามแผนยุทธศาสตร์ด้านการพัฒนาระบบเทคโนโลยีและสารสนเทศในการบริหารจัดการที่ทันสมัย โดยมีโครงการที่ไม่ได้รับงบประมาณให้ดำเนินการจนเสร็จสิ้น จึงไม่สามารถวัดความสำเร็จได้  
ดังนั้นจำนวนตัวชี้วัดโครงการที่ได้รับงบประมาณ ทั้งสิ้น 4 ตัวชี้วัด บรรลุเป้าหมาย 4 ตัวชี้วัด คิดเป็นร้อยละ 100.00 ระดับคะแนน 5.00

□ แผนการดำเนินงานประจำปีการศึกษา 2558

แผนยุทธศาสตร์ 6) พัฒนาระบบเทคโนโลยีและสารสนเทศในการบริหารจัดการที่ทันสมัย					
ประเด็นกลยุทธ์	โครงการ	วัตถุประสงค์โครงการ	ตัวชี้วัดความสำเร็จ	กำหนดเวลา	ผู้รับผิดชอบ
6.1 พัฒนาระบบเทคโนโลยีสารสนเทศให้มีประสิทธิภาพเอื้อต่อการปฏิบัติการกิจของมหาวิทยาลัย	โครงการพัฒนาบริการด้านการพิมพ์สำหรับนักศึกษา	เพื่อปรับปรุงบริการพิมพ์งานสำหรับนักศึกษา	ระดับความพึงพอใจบริการพิมพ์รายงานอยู่ในระดับดี	สิงหาคม 2558 - พฤษภาคม 2559	งานเครือข่ายและบริการซ่อมบำรุง
	โครงการจัดซื้อเครื่องคอมพิวเตอร์สำหรับการเรียนการสอน	เพื่อให้อุปกรณ์คอมพิวเตอร์และเครื่องมือที่ทันสมัยและมีประสิทธิภาพไว้ใช้ในการเรียนการสอน ทดแทนเครื่องรุ่นเก่า ห้องปฏิบัติการคอมพิวเตอร์ 1104/1,1104/2	-จำนวนเครื่องคอมพิวเตอร์มีการจัดซื้อทดแทนรุ่นเดิม อย่างน้อย 30 เครื่อง - ระดับความพึงพอใจประสิทธิภาพเครื่องคอมพิวเตอร์ในห้องปฏิบัติการอยู่ในระดับดี	สิงหาคม 2558 - ธันวาคม 2558	งานเครือข่ายและบริการซ่อมบำรุง
	โครงการจัดทำระบบสำรองระบบสารสนเทศ	เพื่อจัดทำระบบสำรองระบบสารสนเทศที่สามารถให้บริการได้เมื่อระบบหลักเกิดปัญหาให้บริการระบบสารสนเทศไม่ได้	- จำนวนระบบสารสนเทศทั้งหมดมีระบบสำรอง และสามารถสามารถให้บริการได้เมื่อระบบหลักเกิดปัญหา - ระดับความพึงพอใจระบบสารสนเทศด้านความต่อเนื่องการให้บริการอยู่ในระดับดี	มกราคม 2559 - พฤษภาคม 2559	งานพัฒนาระบบและประมวลผล
	โครงการจัดซื้ออุปกรณ์ป้องกันการบุกรุกทางเครือข่าย (Firewall)	เพื่อจัดทำระบบป้องกันการบุกรุกทางเครือข่าย จากผู้ที่ไม่ประสงค์ดี เข้ามาโจรกรรม หรือทำลายระบบคอมพิวเตอร์	- จำนวนครั้งที่ถูกโจมตีทางเครือข่าย หรือมีผู้ไม่ประสงค์ดีพยายามทำลายระบบ แต่ระบบสามารถป้องกันได้ - ระดับความพึงพอใจบริการระบบเครือข่ายอยู่ในระดับดี	มกราคม 2559 - พฤษภาคม 2559	งานเครือข่ายและบริการซ่อมบำรุง

แผนยุทธศาสตร์ 6) พัฒนาระบบเทคโนโลยีและสารสนเทศในการบริหารจัดการที่ทันสมัย					
ประเด็นกลยุทธ์	โครงการ	วัตถุประสงค์โครงการ	ตัวชี้วัดความสำเร็จ	กำหนดเวลา	ผู้รับผิดชอบ
6.1 พัฒนาระบบเทคโนโลยีสารสนเทศให้มีประสิทธิภาพเอื้อต่อการปฏิบัติการกิจกรรมของมหาวิทยาลัย	โครงการปรับปรุงระบบเครือข่ายไร้สาย (Wireless LAN)	จัดหาอุปกรณ์การเรียนการสอน รวมทั้งการปรับปรุงห้องเรียนให้ทันสมัยได้มาตรฐาน ผู้ใช้งานเครือข่ายคอมพิวเตอร์ ภายในมหาวิทยาลัยสามารถเข้าสู่ระบบฯได้สะดวกทุกที่	- จำนวนการติดตั้งให้ครอบคลุมอาคารทั้งหมด 5 อาคาร	มกราคม 2559 - พฤษภาคม 2559	งานเครือข่ายและบริการซ่อมบำรุง
	โครงการเพิ่มความเร็วระบบอินเทอร์เน็ตหอพักหญิง	เพื่อให้ความเร็วของระบบอินเทอร์เน็ตหอพักมีประสิทธิภาพมากขึ้น เหมาะสมกับจำนวนผู้ใช้งาน	- ความเร็วของระบบอินเทอร์เน็ตหอพักเพิ่มขึ้นจากเดิมเป็นอย่างน้อย 10 Mbps	สิงหาคม 2558 - กรกฎาคม 2559	งานเครือข่ายและบริการซ่อมบำรุง

**ตัวบ่งชี้ของแผนงาน** ด้าน 6) พัฒนาระบบเทคโนโลยีและสารสนเทศในการบริหารจัดการที่ทันสมัย

1. ร้อยละความพึงพอใจบริการห้องปฏิบัติการคอมพิวเตอร์มีเครื่องคอมพิวเตอร์และอุปกรณ์ที่มีประสิทธิภาพและเพียงพอ อยู่ในระดับดี
2. ร้อยละความพึงพอใจบริการระบบสารสนเทศ อยู่ในระดับดี
3. ร้อยละความพึงพอใจบริการระบบเครือข่าย อยู่ในระดับดี
4. ระดับความสำเร็จของการดำเนินงานตามแผนยุทธศาสตร์ด้านการพัฒนาระบบเทคโนโลยีและสารสนเทศในการบริหารจัดการที่ทันสมัย

แผนยุทธศาสตร์ 8) พัฒนาระบบบริหารจัดการมหาวิทยาลัย					
ประเด็นกลยุทธ์	โครงการ	วัตถุประสงค์โครงการ	ตัวชี้วัดความสำเร็จ	กำหนดเวลา	ผู้รับผิดชอบ
8.4 ปรับปรุงระบบการจัดการด้านกายภาพและสิ่งแวดล้อมภายในมหาวิทยาลัยให้เอื้อต่อการเรียนรู้และเสริมสร้างภาพลักษณ์ที่ดีของมหาวิทยาลัย	โครงการปรับปรุงสภาพห้องปฏิบัติการคอมพิวเตอร์	ปรับปรุงด้านกายภาพห้องปฏิบัติการคอมพิวเตอร์ 1104/1,1104/2,1302 , 1303	- จำนวนห้องปฏิบัติการคอมพิวเตอร์ที่ได้รับการปรับปรุงอย่างน้อย 2 ห้อง -ระดับความพึงพอใจต่อสภาพแวดล้อมห้องปฏิบัติการ อยู่ในระดับดี	สิงหาคม 2558 - ธันวาคม 2558	งานเครือข่ายและบริการซ่อมบำรุง

**ตัวบ่งชี้ของแผนงาน**                      ด้าน 8) พัฒนาระบบบริหารจัดการมหาวิทยาลัย

1. ร้อยละความพึงพอใจความทันสมัยของสื่อเทคโนโลยีและอุปกรณ์ภายในห้องเรียน อยู่ในระดับดี
2. ระดับความสำเร็จของการดำเนินงานตามแผนยุทธศาสตร์ด้านการพัฒนาระบบบริหารจัดการมหาวิทยาลัย



**ภาคผนวก**

□ จำนวนเครื่องคอมพิวเตอร์และเครื่องพิมพ์ประจำหน่วยงานต่าง ๆ ภายในมหาวิทยาลัย

หน่วยงาน	PC	Printer
สำนักอธิการบดี		
อธิการบดี		
เลขานุการอธิการบดี	1	1
รองอธิการฝ่ายวิชาการ	-	-
เลขานุการรองอธิการบดีฝ่ายวิชาการ	1	-
รองอธิการบดีฝ่ายบริหาร	2	1
เลขานุการรองอธิการบดีฝ่ายบริหาร	1	1
รองอธิการบดีฝ่ายกิจการนักศึกษา	-	-
เลขานุการรองอธิการบดีฝ่ายกิจการนักศึกษา	1	1
ที่ปรึกษาอธิการบดี	1	-
ผู้ช่วยอธิการบดีฝ่ายบริหาร	1	-
ฝ่ายบัญชีและการเงิน	9	5
ฝ่ายบริหาร	6	1
ฝ่ายอาคารสถานที่	3	1
สำนักประกันคุณภาพการศึกษา	3	1
สำนักกิจการนักศึกษา		
ธุรการสำนักกิจการนักศึกษา	1	1
งานบริการกองทุนกู้ยืม	3	3
งานหอพัก	1	-
งานจัดหาแหล่งรายได้เสริม	1	-
งานกีฬา	1	-
ศูนย์รับสมัครและแนะแนวการศึกษา		
งานรับสมัคร	2	2
งานแนะแนว	4	-
ฝ่ายสื่อสารองค์กรและศิษย์เก่าสัมพันธ์	6	2
สำนักวิชาการ	4	-
งานทะเบียนประวัตินักศึกษา	6	4
งานผลิตเอกสารประกอบการเรียนการสอน	2	-
งานวัดผลการศึกษา	3	2
สำนักหอสมุด	27	3
ศูนย์คอมพิวเตอร์	9	2
ศูนย์ส่งเสริมวิจัยและผลิตตำรา	3	2
ศูนย์ส่งเสริมศิลปวัฒนธรรม	1	-
ศูนย์ส่งเสริมและบริการสังคม	2	-

สถาบันภาษา	4	1
คณะบริหารธุรกิจ		
รองคณบดี	1	-
เลขานุการ	1	1
สาขาการเงินและการธนาคาร	3	-
สาขาการตลาด	5	1
สาขาการจัดการทรัพยากรมนุษย์	5	1
สาขาโลจิสติกส์	2	-
สาขาการจัดการบินธุรกิจ	2	-
สาขาบัญชี	8	3
สาขาคอมพิวเตอร์ธุรกิจ	11	1
สาขาเทคโนโลยีสารสนเทศและการจัดการ	2	2
โครงการบัญชีภาคสมทบ	2	1
คณะเศรษฐศาสตร์	3	2
คณะศิลปศาสตร์	18	8
หลักสูตรรัฐประศาสนศาสตร์มหาบัณฑิต	11	2
โครงการหลักสูตรศิลปศาสตร์ สาขาวิชาการจัดการ	16	4
คณะนิเทศศาสตร์	3	3
โครงการพิเศษนิเทศศาสตร์	11	4
หลักสูตรนิเทศศาสตร์ดุษฎีบัณฑิต	6	1
คณะนิติศาสตร์	4	2
วิทยาลัยสื่อสารการเมือง	24	3
ระบบกล้องวงจรปิด	1	-
ระบบตู้ดูเกรด	4	-
ระบบควบคุมห้อง LAB	2	-
<b>รวมคณะและหน่วยงาน</b>	<b>254</b>	<b>72</b>
ห้องปฏิบัติการคอมพิวเตอร์	233	1
ห้องเรียน	44	-
<b>รวมห้องสำหรับการเรียนการสอน</b>	<b>277</b>	<b>1</b>
<b>รวมทั้งสิ้น</b>	<b>531</b>	<b>73</b>



**☐ ระบบสารสนเทศสนับสนุนการดำเนินงาน มหาวิทยาลัยเกริก**

ระบบ	ฐานข้อมูล	หน่วยงานรับผิดชอบ / (ใช้งาน)
<u>ระบบทะเบียนนักศึกษาระดับปริญญาตรี</u> ระบบงานทะเบียน/การเงิน/รับสมัคร/วัดผล ระบบฐานข้อมูลหลัก (ศูนย์คอมฯ) ระบบงานแนะแนว ระบบงานนักศึกษากองทุนกู้ยืม ระบบงานสำนักกิจการฯ ระบบงานทะเบียน (สำหรับโครงการพิเศษ)	1.ฐานข้อมูลงานทะเบียนปริญญาตรี	<ul style="list-style-type: none"> <li>● งานทะเบียน/งานการเงิน</li> <li>● งานรับสมัคร/งานวัดผล</li> <li>● ศูนย์คอมพิวเตอร์</li> <li>● งานแนะแนว</li> <li>● งานกองทุนกู้ยืม</li> <li>● สำนักกิจการนศ.</li> <li>● โครงการพิเศษทุกโครงการ</li> </ul>
<u>ระบบทะเบียนนักศึกษาระดับปริญญาโท/เอก</u> ระบบงานทะเบียน/การเงิน/รับสมัคร/วัดผล ระบบฐานข้อมูลหลัก (ศูนย์คอมฯ) ระบบงานทะเบียน (สำหรับโครงการพิเศษ)	2.ฐานข้อมูลงานทะเบียนปริญญาโท 3.ฐานข้อมูลงานทะเบียนปริญญาเอก	<ul style="list-style-type: none"> <li>● งานทะเบียน/งานการเงิน</li> <li>● งานรับสมัคร/งานวัดผล</li> <li>● ศูนย์คอมพิวเตอร์</li> <li>● โครงการพิเศษทุกโครงการ</li> </ul>
<u>ระบบการจัดการตารางเรียน</u> ระบบการจัดการตารางเรียน ระบบการจัดการตารางเรียน (Internet) ระบบข้อมูลรายวิชา (คณะวิชา)	ฐานข้อมูลงานทะเบียน *1. ปริญญาตรี *2. ปริญญาโท *3. ปริญญาเอก	<ul style="list-style-type: none"> <li>● สำนักวิชาการ</li> <li>● ฝ่ายอาคารสถานที่</li> <li>● ศูนย์คอมพิวเตอร์</li> <li>● เลขานุการคณะ</li> </ul>
<u>ระบบงานสารสนเทศสำนักหอสมุด</u> ระบบห้องสมุด (ยืม-คืน) ระบบห้องสมุด (สืบค้น) (Internet) ระบบบริการต่ออายุการยืม (Internet) ระบบสถิติการให้บริการ (Internet)	4.ฐานข้อมูลระบบห้องสมุด ฐานข้อมูลงานทะเบียน *1. ปริญญาตรี *2. ปริญญาโท *3. ปริญญาเอก	<ul style="list-style-type: none"> <li>● สำนักหอสมุด</li> <li>● วิทยาลัยสื่อสารฯ</li> </ul>
ระบบสารสนเทศอาจารย์ที่ปรึกษา (Internet)		● คณาจารย์/เจ้าหน้าที่
ระบบสารสนเทศนักศึกษา (Internet)		● นักศึกษา
ระบบตรวจสอบผลการเรียน (ตู้ดูเกรด)		● นักศึกษา
ระบบใบเสร็จรับเงิน	5. ฐานข้อมูลระบบบิลเงินสด	<ul style="list-style-type: none"> <li>● งานการเงิน</li> <li>● โครงการพิเศษทุกโครงการ</li> </ul>
ระบบงานจัดซื้อ	6. ฐานข้อมูลระบบจัดซื้อ	● งานจัดซื้อ
ระบบพิมพ์เช็ค	7. ฐานข้อมูลระบบเช็ค	● งานการเงิน
ระบบทะเบียนประวัติอาจารย์ (Internet)	8. ฐานข้อมูลประวัติอาจารย์	● คณาจารย์
ระบบงานสารบรรณ (Internet)	9. ฐานข้อมูลคำสั่ง	● คณาจารย์ และเจ้าหน้าที่
ระบบพิมพ์ใบลา (Internet)	10. ฐานข้อมูลวันลางาน	● คณาจารย์ และเจ้าหน้าที่
ระบบ E-learning	11. ฐานข้อมูล E-learning	● นักศึกษา คณาจารย์

□ จุดบริการระบบเครือข่ายไร้สาย มหาวิทยาลัยเกริก

อาคาร 1	บริเวณติดตั้ง
ชั้น 1	ห้อง LAB 1
	ห้องสมุด
ชั้น 2	ห้องสมุดวารสาร
	โครงการ ป.เอก
ชั้น 3	LAB 1303
	LAB 1302
	LAB 1307
ชั้น 5	ห้องสมุด ป.เอก สื่อสารการเมือง
<b>อาคาร 2</b>	
ชั้น 4	ห้องพักอาจารย์/ห้องเรียน
ชั้น 5	ห้องพักอาจารย์/ห้องเรียน
ชั้น 6	ห้องเรียน 2600
<b>อาคาร 3</b>	
ชั้น 2	ห้องโถงโครงการการจัดการฯ
<b>อาคาร 4</b>	
ชั้น 3	ห้องพักอาจารย์คณะศิลปศาสตร์
<b>อาคาร 5</b>	
ชั้น 2	สาขาวิชาโลจิสติกส์
ชั้น 3	รปม. (1)
	รปม. (2)

☐ URL เว็บไซต์มหาวิทยาลัยเกริก คณะ และหน่วยงาน

ลำดับ	คณะ/หน่วยงาน/โครงการพิเศษ	URL
1.	มหาวิทยาลัยเกริก	<a href="http://www.krirk.ac.th/">http://www.krirk.ac.th/</a>
2.	คณะศิลปศาสตร์	<a href="http://art.krirk.ac.th/">http://art.krirk.ac.th/</a>
3.	คณะบริหารธุรกิจ	<a href="http://ba.krirk.ac.th/">http://ba.krirk.ac.th/</a>
4.	คณะนิเทศศาสตร์	<a href="http://ca.krirk.ac.th/">http://ca.krirk.ac.th/</a>
5.	คณะนิติศาสตร์	<a href="http://law.krirk.ac.th/">http://law.krirk.ac.th/</a>
6.	โครงการศิลปศาสตรบัณฑิตการจัดการ	<a href="http://www.krirk.ac.th/faculty/bachelor_arts/">http://www.krirk.ac.th/faculty/bachelor_arts/</a>
7.	โครงการหลักสูตรนิเทศศาสตร์	<a href="http://www.krirk.ac.th/kruca/">http://www.krirk.ac.th/kruca/</a>
8.	โครงการบัญชีบัณฑิต	<a href="http://acc.krirk.ac.th/">http://acc.krirk.ac.th/</a>
9.	โครงการหลักสูตรรัฐประศาสนศาสตร์	<a href="http://mpa.krirk.ac.th/">http://mpa.krirk.ac.th/</a>
10.	หลักสูตรบริหารธุรกิจมหาบัณฑิต	<a href="http://mba.krirk.ac.th/">http://mba.krirk.ac.th/</a>
11.	วิทยาลัยสื่อสารการเมือง	<a href="http://pcc.krirk.ac.th/">http://pcc.krirk.ac.th/</a>
12.	สำนักอธิการบดี	<a href="http://www.krirk.ac.th/th/president/">http://www.krirk.ac.th/th/president/</a>
13.	สำนักประกันคุณภาพการศึกษา	<a href="http://qa.krirk.ac.th/">http://qa.krirk.ac.th/</a>
14.	สำนักกิจการนักศึกษา	<a href="http://www.krirk.ac.th/th/office/sao/">http://www.krirk.ac.th/th/office/sao/</a>
15.	สำนักวิชาการ	<a href="http://academic.krirk.ac.th/">http://academic.krirk.ac.th/</a>
16.	สำนักหอสมุด	<a href="http://library.krirk.ac.th/new/">http://library.krirk.ac.th/new/</a>
17.	สถาบันภาษา	<a href="http://www.krirk.ac.th/languages/th/">http://www.krirk.ac.th/languages/th/</a>
18.	ศูนย์คอมพิวเตอร์	<a href="http://computer.krirk.ac.th/">http://computer.krirk.ac.th/</a>
19.	ศูนย์ส่งเสริมวิจัยและผลิตตำรา	<a href="http://research.krirk.ac.th/">http://research.krirk.ac.th/</a>
20.	ศูนย์ส่งเสริมศิลปวัฒนธรรม	<a href="http://www.krirk.ac.th/th/office/arts_culture/">http://www.krirk.ac.th/th/office/arts_culture/</a>
21.	ศูนย์ส่งเสริมและบริการสังคม	<a href="http://www.krirk.ac.th/th/office/social/">http://www.krirk.ac.th/th/office/social/</a>
22.	วารสารร่มพฤษ์	<a href="http://romphruekj.krirk.ac.th/">http://romphruekj.krirk.ac.th/</a>